

Certified Financial Technician (CFTe) Level I MOCK Examination Questions (and Answer Key)

الإمتحان التجريبي (بالإجابات)

لشهادة المحلل الفني المعتمد CFTe المستوى الأول

Note to candidate: This mock exam consists of 60 questions, while the actual exam consists of 120 questions. Note: The percentage of questions within the various topics, as outlined in the *Syllabus and Study Guide*, are the same percentage as in the actual exam.

ملحوظة للمشارك: يتكون الإمتحان التجريبي من ٦٠ سؤال، في حين أن الإمتحان الحقيقي يتكون من ١٢٠ سؤال. نسبة الأسئلة بمواضيعها المختلفة كما هو موضح في منهج الشهادة هي نفس نسبتها في الإمتحان الحقيقي.

1. Technical Analysis is the study of:

- Crowd psychology
- Formations and patterns
- Balance sheets
- Contrary opinion

السؤال ١

التحليل الفني يمثل دراسة:

- سيكولوجية الجمهور
- الأشكال والأنماط.
- الميزانيات.
- الرأي المعاكس.

2. The emotion of fear appears more at the following DOW phase:

- a. Pattern phase
- b. Mark-up phase
- c. Distribution phase
- d. Panic phase

السؤال ٢

مشاعر الخوف تظهر أكثر في مرحلة داو التالية

- أ. مرحلة الشكل
- ب. مرحلة إرتفاع الأسعار
- ج. مرحلة التوزيع
- د. مرحلة الذعر

3. The main drawback of the Efficient Market Hypothesis (EMH) is that:

- a. It considers that markets are efficient.
- b. It considers that markets are inefficient.
- c. It considers that buy and hold is the best strategy, especially during major uptrends.
- d. The EMH has no drawbacks and it proved successful in financial markets.

السؤال ٣

الانتقاص الأساسي في نظرية السوق الكفاء هي أن:

- أ. تعتبر أن الأسواق أكفاء.
- ب. تعتبر أن الأسواق غير أكفاء.
- ج. تعتبر أن الشراء والإحتفاظ هي أفضل إستراتيجية، خاصة في الإتجاهات الأساسية الصاعدة.
- د. النظرية ليس بها أي نواقص وأثبتت نجاحها في أسواق المال.

4. Using close stop losses has pros and cons. Which of the following is correct?
- Using a close stop loss will lead to a smaller percentage of losing trades and a higher average loss per trade.
 - Using a close stop loss will lead to a higher percentage of losing trades and a smaller average loss per trade.
 - Using a close stop will lead to both a smaller percentage of losing trades and a smaller average loss per trade.
 - Using a close stop will lead to both a higher percentage of losing trades and a higher average loss per trade.

السؤال ٤

إستخدام مستويات وقف خسارة قريبة لها إيجابيات وسلبيات، أي من الآتي صحيح؟

- إستخدام وقف خسارة قريب سيؤدي لنسبة أقل من المتاجرات الخاسرة ومتوسط خسارة أكبر للمتاجرة الواحدة.
- إستخدام وقف خسارة قريب سيؤدي لنسبة أعلى من المتاجرات الخاسرة ومتوسط خسارة أقل للمتاجرة الواحدة.
- إستخدام وقف خسارة قريب سيؤدي لنسبة أقل من المتاجرات الخاسرة ومتوسط خسارة أقل للمتاجرة الواحدة.
- إستخدام وقف خسارة قريب سيؤدي لنسبة أكبر من المتاجرات الخاسرة ومتوسط خسارة أكبر للمتاجرة الواحدة.

5. If we are looking at a monthly bar chart and we are in the middle of the month, which of the following data will not change by the end of the month?
- The open price of the last bar
 - The closing price of the last bar
 - The high and low of the last bar
 - All of these data might change by the end of the month

السؤال ٥

إذا كنا ننظر لرسم بياني شهري عمودي وكنا في منتصف الشهر، أي من البيانات التالية لن تتغير في نهاية الشهر؟

- سعر فتح آخر عمود.
- سعر إغلاق آخر عمود.
- أعلى وأقل سعر لآخر عمود.
- كل هذه البيانات قد تتغير على نهاية الشهر.

6. A long-term technician who is analyzing secular trends in the U.S. market is watching the monthly Dow Jones since the 1890s. Which of the following tools should she use?
- A line chart on an arithmetic scale
 - A candlestick chart on an arithmetic scale
 - A line chart on a log scale
 - A candlestick chart on a log scale

السؤال ٦

محللة فنية طويلة الأجل التي تقوم بتحليل الاتجاهات القرنية في السوق الأمريكي تقوم بمراقبة الداو جونز الشهري منذ ١٨٩٠. أي من الأدوات التالية ينبغي أن تستخدمها؟

- رسم بياني خطي على مقياس حسابي.
- رسم بياني بالشموع البيانية على مقياس حسابي.
- رسم بياني خطي على مقياس لوغاريتمي.
- رسم بياني أسبوعي على مقياس لوغاريتمي.

7. Which of the following statements is wrong?

- A higher low followed by a confirmed higher high should signal the beginning of an uptrend.
- A trendline is an important technical tool that can be used for timing entry and/or exit signals.
- A violation of an up trendline is a confirmation of a trend reversal.
- All of the above statements are correct.

السؤال ٧

أي من العبارات التالية غير صحيح؟

- قاع أعلى من قاع يتبعها قمة أعلى من قمة مؤكدة تعطي إشارة بداية اتجاه صاعد.
- خط الاتجاه يعتبر أداة مهمة في التحليل الفني والذي من الممكن استخدامه لإعطاء إشارات توقيت الدخول و/أو الخروج.
- إختراق خط اتجاه صاعد يعتبر تأكيد لانعكاس الاتجاه.
- كل العبارات السابقة صحيحة.

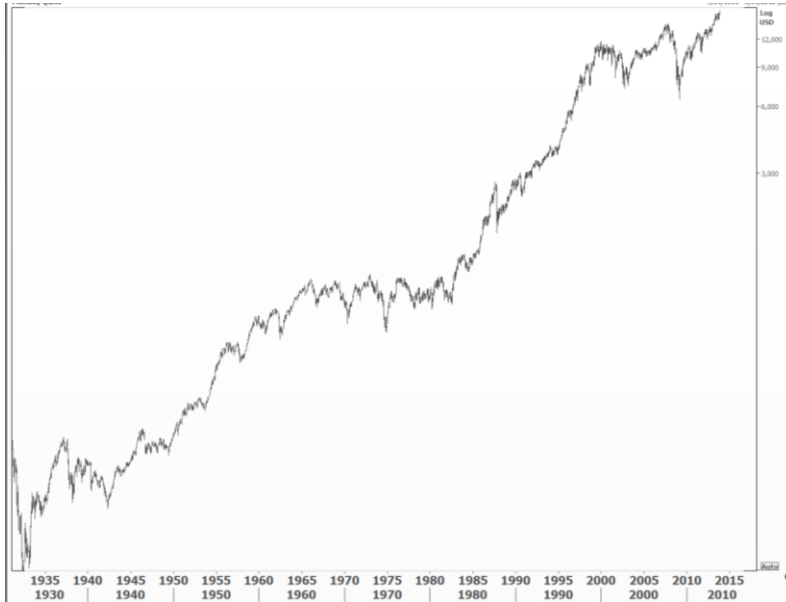
8. Market corrections are usually stronger:

- During the accumulation phase.
- In the beginning of the mark-up phase, which is the beginning of the uptrend itself.
- In the middle of the mark-up phase.
- Corrections are the same during all of these phases.

السؤال ٨

عادةً تكون تصحيحات السوق أقوى:

- خلال مرحلة التجميع.
- في بداية مرحلة إرتفاع الأسعار، والتي هي بداية الإتجاه الصاعد نفسه.
- في منتصف مرحلة إرتفاع الأسعار.
- التصحيحات تكون متساوية خلال جميع هذه المراحل.

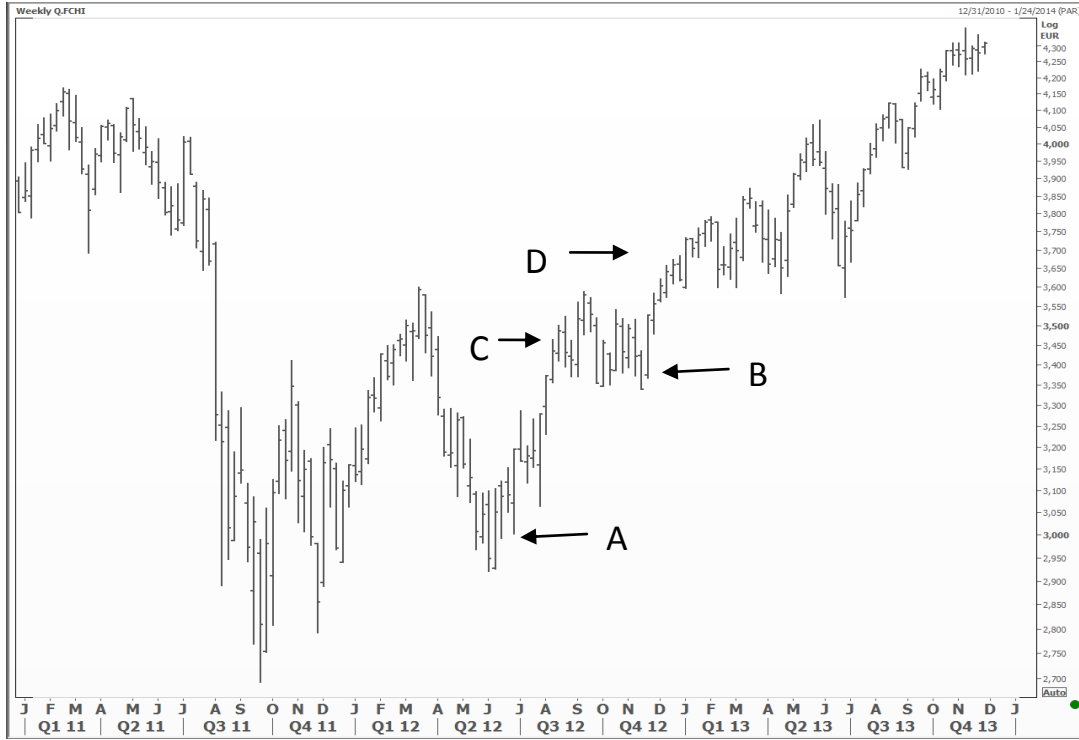


9. The chart above is a monthly chart of the Dow Jones Industrial from 1931 until the end of 2013. Which of the following is correct?
- All secular and major trends during this period were up. The index did not witness major downtrends or sideways patterns.
 - Two major (or secular) sideways patterns occurred during this period. The first occurred from the mid 1960s until the early 1980s, while the second occurred during the 2000–2013 period.
 - The chart is not informative because it shows obsolete data since the 1930s, which has no effect on current market data.
 - Because of the interruptions that occurred on the secular trend from the 1930s until today, especially the downtrends and sideways trends that occurred during this extremely large period, it is not easy to assess the overall situation nowadays. The recommendation is to look at the weekly chart for a clearer picture.

السؤال ٩

الرسم البياني أعلاه، هو رسم بياني شهري لمؤشر داو جونز الصناعي منذ ١٩٣١ إلى نهاية عام ٢٠١٣. أي من الآتي صحيح؟

- كل الاتجاهات الأساسية والقرنية كانت صاعدة خلال هذه الفترة، لم يشهد المؤشر أشكال الاتجاه الهابط أو العرضي.
- تحقق أشكال الاتجاه العرضي في إتجاهين أساسيين (أو قرنيين) خلال هذه الفترة. الأول بدأ في منتصف ١٩٦٠ إلى نهائيات ١٩٨٠، في حين أن الثاني تحقق خلال فترة ٢٠٠٠-٢٠١٣.
- الرسم البياني لا يوضح المعلومات جيداً لأنه يوضح بيانات مهملة منذ ١٩٣٠، والتي ليس لها أي تأثير على بيانات السوق الحالية.
- بسبب المقاطعات التي تحققت على الاتجاه القرني من ١٩٣٠ إلى اليوم، خاصةً الاتجاهات الهابطة والعرضية التي تحققت خلال هذه الفترة الكبيرة القصوى، ليس من السهل تقييم الوضع العام في الوقت الحاضر. النصيحة هي النظر على الرسم البياني الأسبوعي لصورة أكثر وضوحاً.



10. The chart above is a weekly chart of the CAC 40. The major uptrend was confirmed at the following level:

- "A" on the chart
- "B" on the chart
- "C" on the chart
- "D" on the chart

السؤال ١٠

الرسم البياني أعلاه هو رسم بياني أسبوعي لمؤشر الكاك ٤٠. تم تأكيد الإتجاه الصاعد عند المستوى التالي:

- "A" على الرسم البياني.
- "B" على الرسم البياني.
- "C" على الرسم البياني.
- "D" على الرسم البياني.

11. Most of the trading losses occur because of the following reason:

- There is an inability to pick bottoms and peaks correctly.
- There is lack of education to use oscillators and market breadth indicators.
- The trader trades in the direction that is contrary to the major trend direction.
- Extreme attention is not given to the market at all times.

السؤال ١١

معظم خسائر المتاجرات تتحقق بسبب التالي:

- أ. هناك عدم قدرة في تحديد القمم والقيعان بشكل صحيح.
- ب. هناك قصور في المعلومات لاستخدام المتذبذبات ومؤشرات إتساع السوق.
- ج. يقوم المتاجر بالمتاجرة في إتجاه عكس جهة الإتجاه الأساسي.
- د. لا يُوجه التركيز الأقصى للسوق في كل الأوقات.

12. During an uptrend, the market retraces a part of the previous move, hence creating a higher low formation. The common maximum retracement is usually:

- a. 32%-33% retracement
- b. 50% retracement
- c. 62%-66% retracement
- d. 100% retracement

السؤال ١٢

خلال الإتجاه الصاعد، يقوم السوق بتصحيح جزء من الحركة السابقة، وبالتالي يقوم بتكوين شكل قاع أعلى من قاع. أكبر نسبة تصحيح شائعة تكون عادةً:

- أ. ٣٢%-٣٣% نسبة تصحيح.
- ب. ٥٠% نسبة تصحيح.
- ج. ٦٢%-٦٦% نسبة تصحيح.
- د. ١٠٠% نسبة تصحيح.

13. Which of the following statements is most accurate concerning the upward channel line?

- a. The break beyond this line signals that the market might be reaching overbought levels.
- b. The break beyond this line is a sell signal.
- c. It is always considered as a moving support area.
- d. We must know the direction of this channel line first before taking the decision.

السؤال ١٣

أي من العبارات التالية أكثرهم دقة بالنسبة لخط القناة الصاعد؟

- أ. الإختراق فوق هذا الخط يعطي إشارة أن السوق من الممكن أن يكون قد وصل لمستويات ذروة الشراء.
- ب. الإختراق فوق هذا الخط يعتبر إشارة بيع.
- ج. يعتبر دائماً كمنطقة دعم متحركة.
- د. يجب أن نعرف إتجاه خط القناة هذا قبل إتخاذ القرار.

14. A support will probably be broken to the downside if the following occurs:

- a. The price keeps on touching this support every few sessions.
- b. The price rises sharply after touching this support.
- c. Volume increases as the price rises from the support.
- d. All of the above.

السؤال ١٤

في الغالب سيخترق الدعم لأسفل إذا تحقق الآتي:

- أ. يظل السعر يلامس هذا الدعم كل عدد جلسات قليلة.
- ب. يرتفع السعر بحدة بعد ملامسة هذا الدعم.
- ج. ترتفع أحجام التداول كلما ارتفع السهم من هذا الدعم.
- د. كل ما سبق.

15. Which of the following is a more significant resistance level?

- a. A 20 days moving average that is moving above prices
- b. A sharp down trendline that is touched at least three times
- c. The most recent peak
- d. All of the above have the same importance

السؤال ١٥

أي من الآتي يعتبر مستوي مقاومة أكثر أهمية؟

- أ. ٢٠ يوم متوسط متحرك يتحرك فوق الأسعار.
- ب. خط اتجاه هابط حاد وقت تم ملامسته ثلاث مرات على الأقل.
- ج. آخر قمة تحققت.
- د. كل ما سبق له نفس الأهمية.

16. Which of these formations allows us to take the risk of selling a part before its completion (and confirmations)?

- a. Inverted head and shoulders
- b. Descending triangle
- c. Double top formation
- d. All of the above

السؤال ١٦

أي من الأشكال السعرية التالية تسمح لنا بأخذ مخاطرة البيع الجزئي داخله قبل أن يكتمل الشكل (وقبل التأكيد)؟

- أ. معكوس الرأس والكتفين.
- ب. المثلث الهابط.
- ج. شكل القمطين.
- د. كل ما سبق.

17. During the formation of a head and shoulders, the neckline of this formation is considered as:

- a. A support
- b. A resistance
- c. We can never know until it is broken
- d. There is no neckline in a head and shoulders formation

السؤال ١٧

خلال تكوين الشكل السعري الرأس والكتفين، خط الرقبة لهذا الشكل يعتبر:

- أ. دعم.
- ب. مقاومة.
- ج. لا يمكن أن نعرف إلى أن يتم إختراقه.
- د. لا يوجد خط رقبة في شكل الرأس والكتفين.

18. Which of the following statements is correct?

- a. Bottom reversal patterns usually take longer periods than top reversal patterns, especially during major reversals.
- b. Saucers that appear at market bottoms are more significant than inverted saucers that appear at market peaks.
- c. A descending triangle that appears at the end of an uptrend is more bearish than a triple top formation after the break of the neckline.
- d. All of the above statements are correct.

السؤال ١٨

أي من العبارات التالية صحيح؟

- أ. الأشكال السعرية العاكسة في القاع عادةً تأخذ فترات زمنية أطول من الأشكال العاكسة في القمة، خاصةً خلال الإنعكاسات الأساسية.
- ب. الصحون التي تظهر في قيعان السوق أكثر أهمية من الصحون المعكوسة التي تظهر في قمم السوق.
- ج. المثلث الهابط الذي يظهر في نهاية الإتجاه الصاعد أكثر سلبية من شكل الثلاث قمم بعد إختراق خط الرقبة.
- د. كل العبارات السابقة صحيحة.



19. The chart above is a weekly chart of the Dow Jones Industrial, the formation inside the circle is a:

- Triple top formation
- Triple bottom formation
- Failed triple top formation
- None of the above

السؤال ١٩

الرسم البياني أعلاه، هو رسم بياني أسبوعي لمؤشر الداو جونز الصناعي، الشكل السعري داخل الدائرة هو:

- شكل الثلاث قمم.
- شكل الثلاث قيعان.
- شكل ثلاث قمم فاشل.
- ولا إجابة سابقة.

20. Which of the following statements is more accurate?

- Flags and pennants serve as continuation patterns whether they appear during uptrends or downtrends.
- Ascending triangles serve as continuation patterns whether they appear during uptrends or downtrends.
- Wedge formations serve as continuation patterns whether they appear during uptrends or downtrends.
- All of the statements are equally accurate.

السؤال ٢٠

أي من العبارات التالية أكثر دقة؟

- الأعلام والأعلام المثلثة تعتبر أشكال مكملة سواء ظهرت خلال الاتجاهات الصاعد أو الهابط.
- المثلثات الصاعدة تعتبر أشكال مكملة سواء ظهرت خلال الاتجاهات الصاعد أو الهابط.
- أشكال الوند تعتبر أشكال مكملة سواء ظهرت خلال الاتجاهات الصاعد أو الهابط.
- كل العبارات لها نفس الدقة.



21. The chart above is a weekly chart of the S&P 500. The formation inside the circle is a/an:

- a. Rising wedge formation
- b. Ascending triangle
- c. Failed head and shoulders
- d. Rising channel

السؤال ٢١

الرسم البياني أعلاه هو رسم بياني أسبوعي لمؤشر الاس اند بي ٥٠٠. الشكل داخل الدائرة هو:

- أ. شكل وتد صاعد.
- ب. مثلث صاعد.
- ج. شكل رأس وكتفين فاشل.
- د. قناة سعرية صاعدة.

22. Symmetrical triangles have the following characteristics:

- a. They can be constructed by a clear higher low and a clear lower high; this is why they show balance in the market between bulls and bears.
- b. If they appear during an uptrend, the higher low formation occurs before the lower high formation.
- c. They are detected by a rising trendline connecting the bottoms and a declining trendline connecting the peaks.
- d. All of the above statements are correct.

السؤال ٢٢

المثلثات المتماثلة لديها الخصائص التالية:

- أ. من الممكن تكوينها بوجود قاع أعلى من قاع واضح وقمة أقل من قمة واضحة؛ لهذا السبب توازن في السوق بين الثيران والدببة.
- ب. إذا ظهرت خلال اتجاه صاعد، شكل القاع أعلى من قاع يتحقق قبل شكل القمة أقل من قمة.
- ج. يتم تحديدهم بخط اتجاه صاعد يقوم بتوصيل القيعان وخط اتجاه هابط يقوم بتوصيل القمم.
- د. كل العبارات السابقة صحيحة.

23. During a double top formation, as the formation matures, volumes take the following shape:

- Rising along with rising prices and shrinking along with declining prices.
- Rising along with shrinking prices and declining along with rising prices.
- Rising during the whole formation.
- Volume is insignificant during a double top formation.

السؤال ٢٣

خلال الشكل السعري القمّتين، مع نضوج الشكل، تأخذ أحجام التداول الشكل التالي:

- الإرتفاع مع إرتفاع الأسعار والإنخفاض مع إنخفاض الأسعار.
- الإرتفاع مع إنخفاض الأسعار والإنخفاض مع إرتفاع الأسعار.
- الإرتفاع خلال الشكل بأكمله.
- أحجام التداول غير مهمة داخل شكل القمّتين.

24. A target can be calculated from the following gap:

- Breakaway gap
- Measuring gap
- Exhaustion gap
- We cannot calculate targets from gaps

السؤال ٢٤

من الممكن حساب هدف من الفجوة السعريّة التالية:

- فجوة الإختراق.
- الفجوة الحسابية.
- الفجوة المنهكة.
- لا يمكن حساب أهداف من الفجوات.

25. Breakaway gaps:

- Always appear in the beginning of the move.
- Always appear in the beginning of the move, with the exception of island reversals, where breakaway gaps might sometimes appear at the end of the move.
- Always appear at the middle of the move.
- Always appear at the end of the move.

السؤال ٢٥

الفجوات المخترقة:

- أ. دائماً تظهر في بداية الحركة.
ب. دائماً تظهر في بداية الحركة، مع إستثناء الجزر العاكسة، بحيث أنه في بعض الأحيان الفجوات المخترقة من الممكن أن تظهر في نهاية الحركة.
ج. دائماً تظهر في منتصف الحركة.
د. دائماً تظهر في نهاية الحركة.

26. The on balance volume indicator is considered a/an:

- a. Oscillator
b. Trend following indicator
c. Momentum indicator
d. Breadth/sentiment indicator

السؤال ٢٦

مؤشر أحجام التداول على التوازن يعتبر:

- أ. متذبذب.
ب. مؤشر يتبع الإتجاه.
ج. مؤشر زخم.
د. مؤشر إتساع/عاطفة

27. Which of the following is closer to going long in the equity market?

- a. Selling a call
b. Buying a put
c. Buying a call
d. None of the above

السؤال ٢٧

أي من الآتي أقرب لفكرة الشراء في سوق الأسهم؟

- أ. بيع حق الشراء.
- ب. شراء حق البيع.
- ج. شراء حق الشراء.
- د. ولا إجابة سابقة.

28. If both parties to a trade open a new position, open interest will:

- a. Net off
- b. Fall
- c. Rise
- d. Trade in a neutral pattern

السؤال ٢٨

إذا قام كلا الفريقين لمتاجرة بفتح مركز جديد، العقود المفتوحة سـ:

- أ. تلغي الشراء أمام البيع.
- ب. تنخفض.
- ج. ترتفع.
- د. تتداول في شكل محايد.

29. Which of the following oscillators can be considered as a smooth momentum indicator?

- a. ROC
- b. MACD
- c. SAR parabolic system
- d. The inverted % Williams

السؤال ٢٩

أي من المتذبذبات التالية من الممكن إعتبارها كمؤشر زخم مُنعم؟

- أ. مؤشر معدل التغيير (ROC)
- ب. مؤشر (MACD).
- ج. نظام بارابوليك الوقف والانعكاس (SAR)
- د. مؤشر % ويليامز المعكوس

30. The real value of the MACD histogram indicator over the MACD itself occurs when the MACD histogram:

- a. Crosses above and below the zero level.
- b. Moves in its positive territory or its negative territory.
- c. Witnesses positive and negative divergences.
- d. All of the above are correct.

السؤال ٣٠

القيمة الحقيقية لمؤشر MACD هيستوجرام عن مؤشر MACD نفسه تتحقق عندما يقوم MACD هيستوجرام بـ:

- أ. الإختراق فوق أو أسفل مستوى الصفر.
- ب. يتحرك في منطقته الإيجابية أو منطقته السلبية.
- ج. يشهد إنحرافات إيجابية أو سلبية.
- د. كل ما سبق صحيح.

31. It is recommended to sell when the stochastic oscillator declines below 80 (after entering inside overbought territory) during the following trends:

- a. Sideways trends and downtrends
- b. Sideways trends and uptrends
- c. Uptrends and downtrends
- d. Only during uptrends

السؤال ٣١

يُنصح بالبيع عندما ينخفض متذبذب الستوكاستيك أسفل ٨٠ (بعد الدخول في منطقة ذروة الشراء) خلال الإتجاهات التالية:

- أ. الإتجاهات العرضية والهابطة.
- ب. الإتجاهات العرضية والصاعدة.
- ج. الإتجاهات الصاعدة والهابطة.
- د. فقط في الإتجاهات الصاعدة.

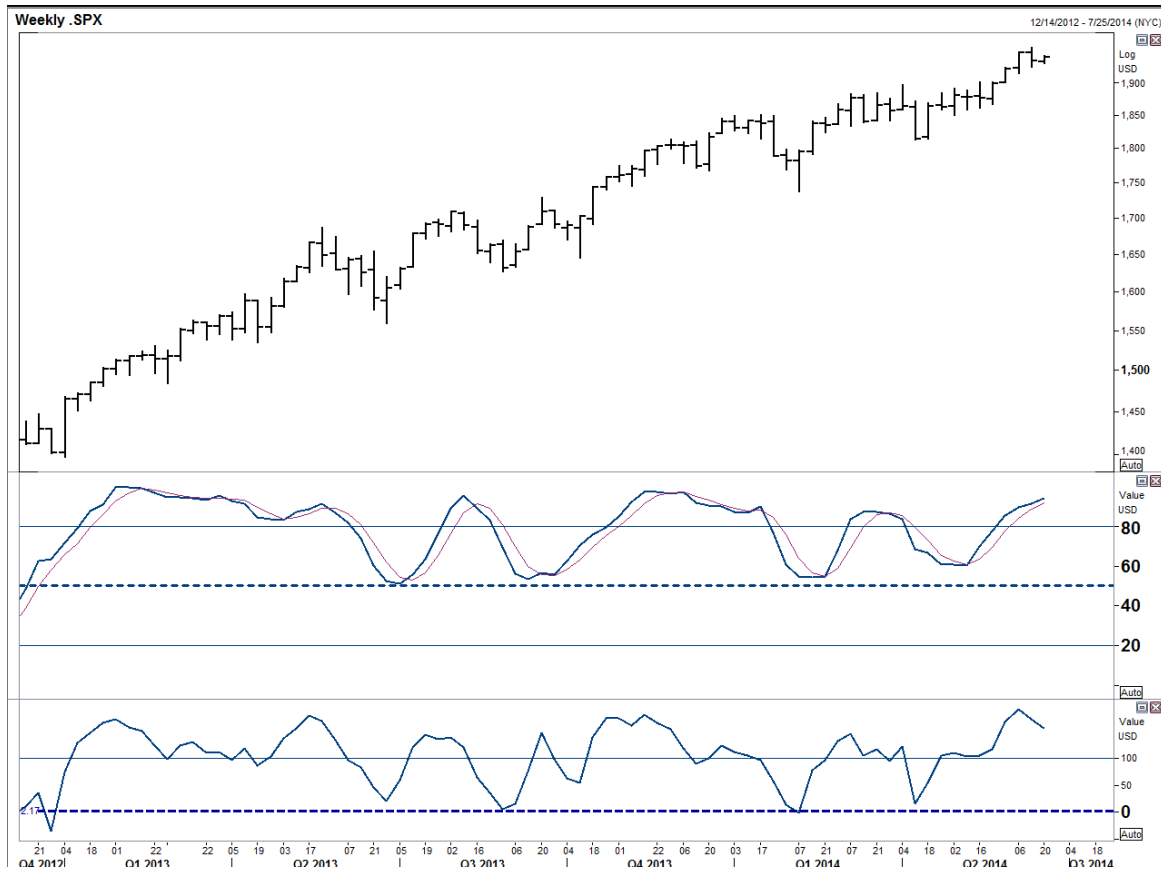
32. Which of the following scenarios shows that the ADX is in an oversold situation?

- a. The ADX is below both +DI and -DI (at a low level of the ADX scale), while the +DI is above the -DI.
- b. The ADX is below both +DI and -DI (at a low level of the ADX scale), while the +DI is below the -DI.
- c. The ADX is above both +DI and -DI (at a high level of the ADX scale), while the +DI is above -DI.
- d. The ADX is above both +DI and -DI (at a high level of the ADX scale), while the +DI is below -DI.

السؤال ٣٢

أي من السيناريوهات التالية توضح أن مؤشر ADX في موقف ذروة بيع؟

- أ. ADX أسفل كل من +DI و -DI (عند مستوى منخفض في مقياس ADX).
- ب. ADX أسفل كل من +DI و -DI (عند مستوى منخفض في مقياس ADX)، في حين أن الـ +DI أسفل الـ -DI.
- ج. ADX فوق كل من +DI و -DI (عند مستوى مرتفع في مقياس ADX)، في حين أن الـ +DI فوق الـ -DI.
- د. ADX فوق كل من +DI و -DI (عند مستوى مرتفع في مقياس ADX)، في حين أن الـ +DI أسفل الـ -DI.



33. The chart above is a weekly chart of the S&P 500 along with a slow stochastic oscillator (9,5,3) and the CCI. Which of the following statements is correct?

- a. The best tactic is to sell when both oscillators reach overbought and buy when both oscillators reach oversold.
- b. The movement of both oscillators shows that the S&P index is witnessing a sideways trend.
- c. The stochastic oscillator is a better gauge of the index than the CCI.
- d. Both oscillators are showing that the S&P 500 is witnessing an uptrend.

السؤال ٣٣

الرسم البياني أعلاه هو رسم بياني أسبوعي لمؤشر الاس اند بي ٥٠٠ مع مؤشر الستوكاستيك المتذبذب البطيء (٩،٥،٣) ومؤشر السي سي اي. أي من العبارات التالية صحيح؟

- أفضل تكتيك هو البيع عندما يقوم كل من المتذبذب بالوصول لمنطقة ذروة الشراء والشراء عندما يصل كل من المتذبذبان في منطقة ذروة البيع.
- تحرك المتذبذب يوضح أن مؤشر الاس اند بي يشهد اتجاه عرضي.
- متذبذب الستوكاستيك مقياس أفضل من مؤشر السي سي اي.
- كلا المتذبذبان يوضحا أن الاس اند بي ٥٠٠ يشهد اتجاه صاعد.

34. Wilder's SAR system is:

- A trading system that always keeps you in the market either as a long or as a short.
- A trend-following system that helps you enter the market only when a good opportunity exists.
- A leading oscillator that is mainly used to depict overbought and oversold situations.
- An intraday trading tactic, and it mainly depicts strong support and resistance levels.

السؤال ٣٤

نظام سار (SAR) الخاص بويلدر هو:

- نظام متاجرة يجعلك تظل داخل السوق سواء كمشترى أو كبائع بالهامش.
- هو نظام يتبع الاتجاه والذي يساعدك في الدخول في السوق فقط عندما يكون هنالك فرصة جيدة.
- متذبذب يسبق الاتجاه ويستخدم بصفة أساسية لتحديد حالات ذروة الشراء وذروة البيع.
- أسلوب متاجرة داخل الجلسة، وهو في الأساس يحدد مستويات الدعم والمقاومة القوية.

35. In which of the following situations is the sell signal stronger and more significant?

- Negative failure swing in RSI while prices are making higher highs
- Negative failure swing in RSI while prices are making lower highs
- Negative failure swing in RSI accompanied by negative divergence between the RSI and prices
- All have the same significance

السؤال ٣٥

في أي من الحالات التالية إشارة البيع أقوى وأكثر أهمية؟

- أ. أوجوحة فاشلة سلبية في مؤشر القوة النسبية (RSI) في حين أن الأسعار تقوم بعمل قمة أعلى من قمة.
- ب. أوجوحة فاشلة سلبية في مؤشر القوة النسبية (RSI) في حين أن الأسعار تقوم بعمل قمة أقل من قمة.
- ج. أوجوحة فاشلة سلبية في مؤشر القوة النسبية (RSI) مصحوبة بانحراف سلبي بين القوة النسبية (RSI) والأسعار.
- د. كل ما سبق له نفس الأهمية.

36. The Commodity Channel Index and the Bollinger Bands are similar in that:

- a. They use the moving average in their calculations, which makes them both lagging indicators.
- b. They use statistical concepts in their calculation.
- c. They are both used the same way.
- d. They both have a finite and fixed upper and lower boundary.

السؤال ٣٦

مؤشر قناة السلعة وحدود بولينجر متشابهين في:

- أ. يقوما باستخدام المتوسط المتحرك في حسابهما، والذي يجعل المؤشرين متأخرين.
- ب. يقوما باستخدام مفاهيم إحصائية في حسابهما.
- ج. يتم إستخدامهما بنفس الطريقة.
- د. الاثنان لهما حدود علوية وسفلية ثابتة ومحددة.

37. The Positive Directional Index (+DI) is calculated as follows:

- a. High of today – High of yesterday
- b. Low of today – Low of yesterday
- c. High of today – Close of yesterday during a rise
- d. None of the above

السؤال ٣٧

مؤشر الإتجاه الإيجابي (+DI) يتم حسابه كالتالي:

- أ. أعلى سعر اليوم – أعلى سعر اليوم السابق.
- ب. أقل سعر اليوم – أقل سعر اليوم السابق.
- ج. أعلى سعر اليوم – إغلاق أمس خلال إرتفاع.
- د. ولا إجابة سابقة.

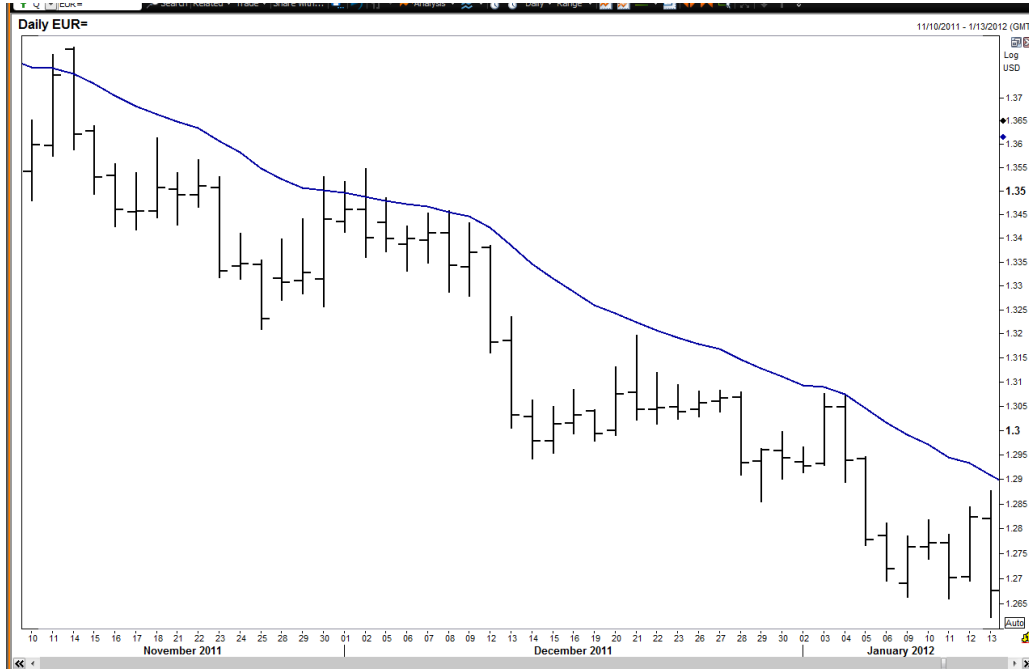
38. If you are holding a long position on the EUR/USD and the momentum oscillator crosses below the zero line and continues its decline, the best decision to take is to:

- a. Remove your stop loss
- b. Alter your stop loss to a lower level
- c. Close your position
- d. Double your position

السؤال ٣٨

إذا كنت تحتفظ بمركز شراء يورو أمام الدولار الأمريكي ومتذبذب الزخم إخترق أسفل خط الصفر وإستمر في الإنخفاض، أفضل قرار يجب إتخاذه هو:

- أ. إزالة مستوى وقف الخسارة الخاص بك.
- ب. قم بتعديل مستوى وقف الخسارة الخاص بك لمستوى أقل.
- ج. إغلق مركزك.
- د. قم بمضاعفة مركزك.



39. The chart above is a daily chart of the EUR/USD along with a 20 days moving average. Based on the current alignment of the moving average, a trader should currently be:

- Short with a stop loss above the moving average
- Long with a stop loss below the minor support
- Waiting on the sidelines and ready to buy aggressively if a breakout above the moving average occurs
- The moving average is not a useful tool in this case

السؤال ٣٩

الرسم البياني أعلاه هو رسم بياني يومي لليورو أمام الدولار الأمريكي مع متوسط متحرك ٢٠ يوم. بناءً على إنحياز المتوسط المتحرك الحالي، ينبغي على المتاجر أن يكون الآن:

- بائع بالهامش مع وضع مستوى وقف للخسارة فوق المتوسط المتحرك.
- شراء مع وضع وقف للخسارة أسفل دعم ثانوي.
- الانتظار وابتظار الشراء بعنف إذا حدث إختراق فوق المتوسط المتحرك.
- المتوسط المتحرك ليس بأداة مفيدة في هذه الحالة.

40. The difference between oscillators and trend following indicators is that:

- a. Oscillators move in trends, while trend-following indicators move within a certain range.
- b. Oscillators are always bounded by fixed levels, while trend-following indicators are always unbounded.
- c. Oscillators are more accurate and much more profitable than trend-following indicators.
- d. None of the statements above are accurate.

السؤال ٤٠

الفرق بين المتذبذبات والمؤشرات التي تتبع الإتجاه أنها:

- أ. المتذبذبات تتحرك في اتجاهات، في حين أن المؤشرات التي تتبع الإتجاه تتحرك خلال نطاق محدد.
- ب. المتذبذبات تكون دائماً لها حدود عند مستويات محددة وثابتة، في حين أن المؤشرات التي تتبع الإتجاه دائماً تكون لها حدود.
- ج. المتذبذبات أكثر دقة ومربحة أكثر من المؤشرات التي تتبع الإتجاه.
- د. كل ما سبق غير دقيق.

41. In Japanese candlesticks charting technique, the three-method pattern is:

- a. A reversal pattern
- b. A three-day continuation pattern
- c. A one-day continuation pattern
- d. A five-day continuation pattern

السؤال ٤١

في أسلوب الرسم البياني بالشموع اليابانية، شكل الأساليب الثلاثة عبارة عن:

- أ. شكل إنعكاسي.
- ب. شكل مكمل مكون من ثلاثة أيام.
- ج. شكل مكمل من يوم واحد.
- د. شكل مكمل من خمسة أيام.

42. The black Marobozu pattern is:

- a. A long black candle
- b. A long black candle where the open is equal to the low
- c. A long black candle where the open is equal to the close
- d. A small black candle where the open is equal to the low

السؤال ٤٢

شكل الماروبوزو الأسود هو:

- أ. شمعة سوداء طويلة.
- ب. شمعة سوداء طويلة بحيث سعر الفتح يساوي أقل سعر.
- ج. شمعة سوداء طويلة بحيث سعر الفتح يساوي سعر الإغلاق.
- د. شمعة سوداء صغيرة بحيث سعر الفتح يساوي أقل سعر.

43. The psychology of market participants in the beginning of the session of the second candle of a bearish engulfing is:

- a. Bullish
- b. Bearish
- c. Neutral
- d. Difficult to know until the formation is confirmed

السؤال ٤٣

السيكولوجي للمتعاملين في السوق في بداية الجلسة للشمعة الثانية في شكل الإحتواء السلبي تكون:

- أ. إيجابية.
- ب. سلبية.
- ج. محايدة.
- د. من الصعب أن نعرف حتى يتأكد الشكل.

44. If we blend the candles of an evening star formation together in one candle, the result will be:

- a. A hammer
- b. An inverted hammer
- c. A shooting star
- d. A hanging man formation

السؤال ٤٤

إذا قمنا بدمج الشموع الخاصة بشكل نجمة المساء في شمعة واحدة، النتيجة ستكون:

- أ. المطرقة.
- ب. معكوس المطرقة.
- ج. النجم الساطع.
- د. شكل الرجل المعلق.

Note: Use this chart to answer questions 45 and 46.

ملحوظة أن هذا الرسم البياني خاص بالسؤال ٤٥ و ٤٦



45. The chart above is a weekly chart of (AAPL.O). The three formations labeled 1, 2, and 3 at the bottom of the chart are called:

- (1) Piercing (2) Piercing (3) Bullish Engulfing
- (1) Nothing (2) Piercing (3) Bullish Engulfing
- (1) Piercing (2) Nothing (3) Bullish Engulfing
- (1) Piercing (2) Piercing (3) Nothing

السؤال ٤٥

الرسم البياني أعلاه هو رسم بياني أسبوعي لـ (AAPL.O). الثلاث أشكال المعلمة ١، ٢ و ٣ في قاع الرسم البياني تسمى:

- (١) إختراق (٢) إختراق (٣) إحتواء إيجابي.
- (١) لا يوجد لها إسم (٢) إختراق (٣) إحتواء إيجابي.
- (١) إختراق (٢) لا يوجد لها إسم (٣) إحتواء إيجابي.
- (١) إختراق (٢) إختراق (٣) لا يوجد لها إسم .

46. The formation in the bottom of the chart is:

- a. A double bottom formation
- b. A triple bottom formation
- c. A saucer formation
- d. None of the above

السؤال ٤٦

الشكل في قاع الرسم البياني هو:

- أ. شكل القاعين.
- ب. شكل الثلاث قيعان.
- ج. شكل الصحن.
- د. ولا إجابة سابقة.

47. Which of the following P&F charts can have X and O in the same column?

- a. 1-box reversal charts
- b. 2-box reversal charts
- c. 3-box reversal charts
- d. All of the above

السؤال ٤٧

أي من الرسوم البيانية بالنقطة والشكل من الممكن أن يكون لديها X و O في نفس العمود؟

- أ. الرسوم البيانية بـ ١ صندوق إنعكاس.
- ب. الرسوم البيانية بـ ٢ صندوق إنعكاس.
- ج. الرسوم البيانية بـ ٣ صندوق إنعكاس.
- د. كل ما سبق.

48. Point and figure charts have the following drawback/s relative to bar charts:

- a. They do not show support and resistance clearly like bar charts.
- b. They do not include volume.
- c. They are only short-term in nature; it is not easy to use them for long-term analysis.
- d. All of the above are drawbacks of the point and figure charts compared to bar charts.

السؤال ٤٨

الرسوم البيانية بالنقطة والشكل عندها السليبيات التالية مقارنةً بالرسوم البيانية العمودية:

- لا يوضحوا الدعم والمقاومة بوضوح مثل الرسوم البيانية العمودية.
- لا ترسم أحجام التداول.
- هي قصيرة الأجل بطبيعتها؛ ليس سهلاً استخدامها في تحليل المدى الطويل.
- كل ما سبق يعتبر سلبيات للرسوم البيانية بالنقطة والشكل مقارنةً بالرسوم البيانية العمودية.

49. The basis of the 1-box reversal count is:

- The width of the pattern only
- The height of the pattern only
- The height of the pattern most of the time
- Both the width and height of the pattern

السؤال ٤٩

الأساس في عد ١ صندوق انعكاس هو:

- عرض الشكل فقط.
- ارتفاع الشكل فقط.
- ارتفاع الشكل في معظم الأوقات.
- كل من عرض وارتفاع الشكل.

50. Which of the following is an asymmetric filter?

- P&F 2-box reversal charts
- P&F 3-box reversal charts
- P&F 4-box reversal charts
- All of the above

السؤال ٥٠

أي من الآتي يعتبر فترة غير متماثلة؟

- الرسوم البيانية بالنقطة والشكل ٢ صندوق انعكاس.
- الرسوم البيانية بالنقطة والشكل ٣ صندوق انعكاس.
- الرسوم البيانية بالنقطة والشكل ٤ صندوق انعكاس.
- كل ما سبق.

51. In Elliott Wave Theory, symmetrical triangles are

- Structured as five waves, whereby each wave is subdivided into three waves.
- Bullish because they indicate the market will peak after the next wave.
- Patterns that tend to either reverse the direction of a previous wave of a larger degree or resume its direction.
- Patterns that appear in a wave of an a-b-c correction.

السؤال ٥١

في نظرية موجات إلبوت، المثلثات المتماثلة هي:

- تتكون من ٥ موجات، بحيث أن كل موجة مقسمة إلى ثلاث موجات.
- إيجابية لأنها تدل على أن السوق سيقوم بتكوين قمة بعد الحركة القادمة.
- أشكال تؤدي إلى انعكاس اتجاه الحركة السابقة للموجة الأعلى منها درجة أو إلى تكملة الإتجاه.
- أشكال تظهر في موجة تصحيح a-b-c.

52. Some of the basic tenets of motive waves in Elliott Wave Theory contend that:

- Waves 1, 2 and 5 are motive waves and waves 3 and 4 are corrective.
- Waves 1, 3 and 5 must only be impulsive waves, waves 2 and 4 are corrective, and wave 4 may extend beyond the start of wave 3.
- Waves 1, 3 and 5 are motive waves, waves 2 and 4 are corrective, and wave 4 must not extend beyond the start of wave 3.
- Waves 1, 3 and 5 are corrective waves, waves 2 and 4 are motive, and wave 4 must also not overlap wave 5 if it is a complex corrective pattern.

السؤال ٥٢

بعض من أساسيات مبادئ نظرية موجات إلبوت الدافعية تؤكد أن:

- الموجة ١، ٢ و ٥ هي موجات دافعة وموجة ٣ و ٤ تصحيحية.
- الموجات ١، ٣ و ٥ يجب أن تكون موجات دافعية دافعة، الموجات ٢ و ٤ موجات تصحيحية، والموجة ٤ يجب أن تمتد بعد بداية الموجة ٣.
- الموجات ١، ٣ و ٥ يجب أن تكون موجات دافعة، الموجات ٢ و ٤ موجات تصحيحية، والموجة ٤ يجب أن لا تتعدى بداية الموجة ٣.
- الموجات ١، ٣ و ٥ يجب أن تكون موجات تصحيحية، الموجات ٢ و ٤ موجات دافعة، والموجة ٤ يجب أن لا تتداخل مع الموجة ٥ إذا كانت شكل تصحيحي معقد.

53. In Elliott Wave Theory, ending diagonals are considered composed of:

- Five motive waves, whereby each of its five waves is subdivided into three waves.
- Three motive waves, whereby each of its three waves is subdivided into five waves.
- Five motive waves, whereby waves 1, 3 and 5 are each subdivided into five waves, while waves 2 and 4 are each subdivided into three waves.
- Five corrective waves, whereby waves 1, 3 and 5 are each subdivided into five waves, while waves 2 and 4 are each subdivided into three waves.

السؤال ٥٣

في نظرية موجات اليوت، الموجات المائلة النهائية تتكون من:

- ٥ موجات دافعة، بحيث أن كل موجة من الخمسة مكونة من ثلاث موجات.
- ٣ موجات دافعة، بحيث أن كل موجة من الثلاثة مكونة من خمس موجات.
- ٥ موجات دافعة، بحيث أن الموجات ١، ٣ و ٥ مكونة من خمس موجات في حين أن موجات ٢ و ٤ مكونة من ثلاث موجات.
- ٥ موجات تصحيحية، بحيث أن الموجات ١، ٣ و ٥ مكونة من خمس موجات في حين أن موجات ٢ و ٤ مكونة من ثلاث موجات.

54. In Elliott Wave Theory, which of the following statement(s) describe the social mood and psychology of wave 4?

- The occurrence of wave 4 generally implies that the best part of the growth phase that was evident in wave 3 has ended.
- Fourth waves tend to heavily retrace (but not extend beyond) third waves especially, since they themselves occur mostly during the periods of disbelief, prior to the mark-up phase.
- Fourth waves are phonies. They are sucker plays, bull traps, speculators' paradise, orgies of odd lotter mentality, or expressions of dumb institutional complacency (or both).
- None of the above.

السؤال ٥٤

في نظرية موجات اليوت، أي من العبارات التالية تصف المزاج الإجتماعي والسيكولوجي للموجة ؟

- أ. تحقيق الموجة ٤ بصفة عامة يدل على أن أفضل جزء في مرحلة النمو التي تحققت في الموجة ٣ قد إنتهت.
- ب. الموجات ٤ تميل إلى أن تصح بقوة (ولكن لا تتعدى) الموجات الثالثة خاصةً أنها تتحقق نفسها في الغالب في فترات عدم التصديق، قبل مرحلة صعود الأسعار.
- ج. الموجات ٤ زائفة، الكثير من فخاخ الدببة، جنة المضاربين، فكر اللوتارية، أو التعبير عن الرضا النفسي الصامت (أو كلاهما).
- د. ولا إجابة سابقة.

55. Period in cyclical analysis measures the:

- a. Length of a wave
- b. Height of a wave
- c. Time-based length of a wave
- d. Time period of a wave

السؤال ٥٥

الفترة في التحليل الموجي يقيس:

- أ. مسافة الموجة.
- ب. إرتفاع الموجة.
- ج. مسافة الموجة مستندة إلى الوقت.
- د. الفترة الزمنية للموجة.

56. In cyclical analysis, the principle of synchronicity indicates that:

- a. Neighboring cycles are related.
- b. All price patterns are formed by the interaction of two or more cycles.
- c. Cycles of different lengths peak at about the same time.
- d. Cycles of different lengths bottom out at about the same time.

السؤال ٥٦

في تحليل الموجات الزمنية، مبدأ التزامن يشير إلى:

- أ. الموجات المجاورة لهم علاقة ببعضهم البعض.
- ب. كل الأشكال السعرية تكونت بتفاعل موجتين أو أكثر.
- ج. الموجات ذات الأطوال المختلفة تقوم بعمل قمة في نفس الوقت.
- د. الموجات ذات الأطوال المختلفة تقوم بعمل قاع في نفس الوقت.

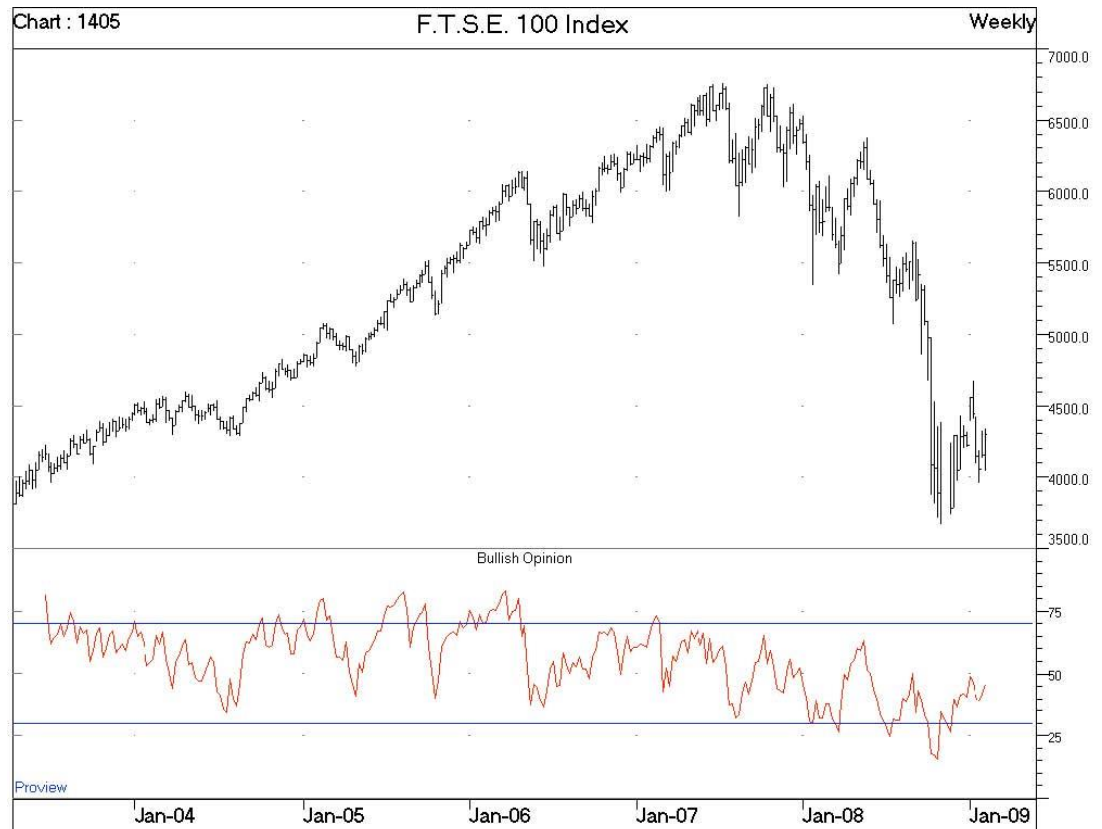
57. If the relative performance (Relative Strength) curve between two entities is rising, this means that:

- a. The price of the entity in the nominator is rising, while the price of the entity in the denominator is falling or moving sideways.
- b. The price of the entity in the nominator is rising, while the price of the entity in the denominator is falling.
- c. The entity in the nominator is outperforming the entity in the denominator.
- d. Both entities are in uptrend but approaching overbought territory.

السؤال ٥٧

إذا منحني الأداء النسبي (القوة النسبية) بين كيانين كان صاعداً، هذا يعني أن:

- أ. سعر الكيان في البسط يصعد في حين أن سعر الكيان في المقام ينخفض أو عرضي.
- ب. سعر الكيان في البسط يصعد في حين أن سعر الكيان في المقام ينخفض.
- ج. الكيان في البسط أداءه أفضل من أداء الكيان في المقام.
- د. كلا الكيانين في اتجاه صاعد ولكن يعتربا من منطقة ذروة شراء.



58. The chart above shows the price action of the FTSE 100 stock index along with the bullish opinion. The most recent observation of both indexes suggests:

- A neutral reading of investors versus the market.
- A bullish opinion indicator has swung from oversold with recovery further in prospect.
- The bear trend is not over, but we now have a significant buy signal in both the price action and the indicator.
- Sentiment indicators like these are of little value in technical analysis and are more fundamental in nature.

السؤال ٥٨

الرسم البياني أعلاه يوضح السعر لمؤشر الفوتوسي ١٠٠ للأسهم مع الرأي الإيجابي. الملاحظة الأكثر حداثة لكلا المؤشرين تقترح:

- أ. قراءة محايدة للمستثمرين مقارنةً بالسوق.
- ب. أن مؤشر الرأي الإيجابي قد ارتفع من ذروة البيع مع الارتداد المحتمل.
- ج. الاتجاه الهابط لم ينتهي، ولكن لدينا الآن إشارة شراء مهمة في حركة السعر والمؤشر.
- د. مؤشرات المشاعر مثل هذه لها قيمة ضئيلة في التحليل الفني وهي بطبيعتها لها علاقة أكثر بالتحليل الأساسي.

59. Which of the following is true about market breadth indicators?

- a. They can be used with individual stocks.
- b. They are only used with the general market indices.
- c. Most of them are lagging trend-following indicators.
- d. They are used with the general market indices most of the time but in some cases they can be used with individual stocks.

السؤال ٥٩

أي من الآتي صحيح عن مؤشرات إتساع السوق؟

- أ. من الممكن إستخدامها مع الأسهم.
- ب. يجب إستخدامهم فقط مع مؤشرات الأسواق العامة.
- ج. معظمهم مؤشرات متأخرة تتبع الإتجاه.
- د. تستخدم مع مؤشرات السوق العامة في معظم الوقت ولكن في بعض الحالات من الممكن أن تستخدم مع الأسهم.

60. The summation index is derived from the following indicator:

- a. McClellan Oscillator
- b. MACD
- c. Arms Index
- d. A-D line

السؤال ٦٠

مؤشر التجميع (summation) مشتق من المؤشر التالي:

أ. McClellan Oscillator

ب. MACD

ج. Arms Index

د. A-D line

Certified Financial Technician (CFTe) Level I

MOCK Examination Answer Key

إجابات الإمتحان التجريبي

المحلل الفني المعتمد (CFTe) المستوى الأول

1. Answer: A

Crowd psychology is what we actually study in technical analysis. As we know, we always say that the crowd is always wrong during major market reversals. But what happens during trends? During an uptrend, for example, the crowd is usually right: people are bullish, the economy looks good, the fundamentals of the companies get stronger, and there is strength in market breadth. This makes people more rational in their decisions, especially that their realized gains are justified and that the market did not reach its extremes yet. Despite this non-irrational behavior from the crowd, this does not mean that the brain of the crowd is rational during uptrends. What happens is that the “effect” of the brain of the crowd on market participants diminishes significantly during trends and increases during market reversals when markets reach extreme measures. The brain of the crowd is by definition irrational, but its effect magnifies during market reversals, which leads to the irrational behavior that we see during these market extremes. The rest of the answers are not correct. For example, answer “B” is wrong. Technical Analysis is not the study of formations and patterns. These are part of what we study and analyze.

السؤال ١ : (أ)

سيكولوجية الجمهور هي في الحقيقة ما نقوم بدراسته. وكما نقول دائماً أن الجمهور دائماً على خطأ في إنعكاسات السوق الأساسية. ولكن ماذا يحدث خلال الإتجاهات؟ خلال الإتجاه الصاعد، كمثال، الجمهور يكون على حق: الناس إيجابية، الإقتصاد جيد، الأرقام المالية

الأساسية للشركات تتحسن وتصبح أقوى، وهناك قوة في إتساع السوق. هذا يجعل المتعاملين أكثر منطقية في إتخاذ قراراتهم، خاصةً أن أرباحهم المحققة يكون سببها مفسر لديهم وأن السوق حينها لا يكون قد وصل بعد إلى مداه الأقصى. وعلى الرغم من سلوك الجمهور هذا العقلاني، هذا لا يعني أن مخ الجمهور يكون عقلاني خلال الإتجاهات الصاعدة. ولكن ما يحدث أن تأثير مخ الجمهور على المتعاملين في السوق ينخفض بشكل حاد خلال الإتجاهات ويزيد ويعظم عندما يصل السوق إلى مداه الأقصى في إنعكاساته الأساسية. مخ الجمهور بالتعريف هو غير عقلاني ولكن تأثيره يتضخم في إنعكاسات السوق، والذي يؤدي إلى السلوك الغير عقلاني الذي نشهده خلال نطاقات السوق القصوى. باقي الإجابات ليست صحيحة. كمثال، الإجابة "ب" خطأ، التحليل الفني لا يدرس في الأساس الأشكال والأنماط ولكن يدرس سيكولوجية الجمهور، هذه الأشكال جزء من الذي يقوم التحليل الفني بدراسته.

2. Answer: D

"A" is a wrong answer. "B" is also wrong because mark-up phases are accompanied by strong fundamentals and bullish market breadth. People get bullish and self-confident. This confidence increases until it reaches an abnormally overconfident level during the distribution phase, when the crowd reaches extreme levels of optimism. Fear, thus, does not appear during the distribution phase because the crowd is extremely bullish.

With the first significant decline, however, a panic phase appears, which leads to a sudden decline, which maximizes the fear emotion among market participants.

السؤال ٢ : "د"

الإجابة "أ" خطأ، الإجابة "ب" أيضاً خطأ لأن مراحل الصعود تكون مصحوبة بأرقام مالية وأساسية قوية وأيضاً إتساع إيجابي للسوق. المتعاملين يصبحوا إيجابيين ولديك ثقة بالنفس. هذه الثقة تظل ترتفع إلى أن تصبح كبيرة بطريقة غير طبيعية خلال مرحلة التوزيع، عندما يصل الجمهور إلى حالة من الإيجابية القصوى. بالتالي الخوف لا يظهر خلال مرحلة التوزيع لأن الجمهور يكون في تقاؤله الأقصى.

3. Answer: A

The EMH considers that markets are efficient, and this contradicts with the belief of technical analysts who believe that the inefficiencies of financial markets are what move prices in trends. The rest of the answers are wrong.

السؤال ٣ : "أ"

نظرية السوق الكفاء تعتبر السوق كفاء، وهذا يتعارض مع ما يؤمن به المحللين الفنيين أن ما يحرك السوق في إتجاهات هو أن السوق ليس كفاءً. وبقية الإجابات غير صحيحة.

4. Answer: B

This is from Charles LeBeau's book, which explained that close stops can diminish the losses better than wide stops but will obviously lead to more frequent (and smaller) losses. The rest of the answers are wrong.

السؤال ٤: "ب"

هذا من كتاب تشارلز لوبو، والذي يشرح أن مستويات وقف الخسارة القريبة ستقلل الخسائر أكثر من مستويات الوقف البعيدة ولكن ستؤدي لمزيد من الخسائر المتتالية (الصغيرة). بقية الإجابات خطأ.

5. Answer: A

The open price is the only price that will not change when we are in the middle of a bar. All other prices can change by the close (i.e., the price might make a new high or a new low, but the open price will not change).

السؤال ٥: "أ"

سعر الفتح هو السعر الوحيد الذي لن يتغير عندما نكون في منتصف العمود. كل الأسعار الأخرى من الممكن أن تختلف باختلاف سعر الإغلاق. (كمثال، إذا قام السعر بتحقيق سعر أعلى جديد أو سعر أقل جديد، ولكن سعر الفتح لن يتغير في كل الأحوال).

6. Answer: C

A line chart on a log scale is the best combination for very long-term trends. Candlestick charts will not be useful because the colors and shapes of the candles will not be clear when we look at very long-term trends. We care about the direction so we use line charts, and of course we cannot use arithmetic scale because of the big differences in prices between decades ago and today.

السؤال ٦: "ج"

الرسم البياني الخطي على المقياس اللوغارتمي هو أفضل مزيج للاتجاهات طويلة الأجل. الرسوم البيانية بالشموع البيانية لن تكون مفيدة لأن ألوان وأشكال الشموع لن تكون واضحة عندما ننظر إلى الاتجاهات طويلة الأجل. نهتم بجهة الإتجاه لذا نستخدم الرسوم البيانية الخطية، وبالطبع لا نستطيع استخدام المقياس الحسابي بسبب الفروقات الكبيرة في أسعار اليوم والأسعار من عقود سابقة.

7. Answer: C

A violation of an up trendline is "not" a confirmation of a trend reversal. The rest of the statements are correct. A violation of a trendline means that the correction is sharper than before, but this does not mean that the trend reversed. A violation of a trendline does not necessarily coincide with a

violation of a bottom or peak. Trendline violations might be an early signal of potential trend reversals, but they do not by themselves indicate a trend reversal.

السؤال ٧: "ج"

إختراق خط إتجاه صاعد "ليس" تأكيد لانعكاس الإتجاه. بقية العبارات صحيحة. إختراق خط إتجاه تعني أن هناك حركة تصحيحية أكثر حدية من التصحيحات السابقة ستتحقق، ولكن هذا لا يعني أن الإتجاه إنعكس. وإختراق خط إتجاه ليس بالضرورة يكون مصحوب بإختراق لقاع أو قمة. إختراق خطوط الإتجاه قد تكون إشارة مبكرة لاحتمالية انعكاس في الإتجاه ولكن خطوط الإتجاه بذاتها لا تدل على انعكاس في الإتجاه.

8. Answer: B

Corrections are usually stronger in the beginning of an uptrend. They also get stronger near the end of the trend. But in the middle of the trend, there is belief among market participants, fundamentals and the economic situation are confirming the market rise, so corrections are usually less sharp than those that appear during the periods of disbelief that occur in the beginning of trends.

Answer A is wrong. An accumulation phase is usually characterized by narrow trading ranges. During the accumulation phase, the momentum of the decline begins to fade, but with the first significant rise that breaks important resistance levels, we begin to see sharp corrections.

السؤال ٨: "ب"

التصحيحات عادةً تكون أقوى في بداية الإتجاه. وهي أيضاً تصبح أقوى قرب نهاية الإتجاه. ولكن في منتصف الإتجاه، هناك إعتقاد خلال المتعاملين في السوق، التحليلات الأساسية والحالة الإقتصادية تؤكد إرتفاع السوق، لذلك التصحيحات تكون أقل حدية من التصحيحات التي تتحقق خلال مراحل عدم التصديق في بدايات الإتجاه.

الإجابة أ خاطئة. مرحلة التجميع تتميز عادةً بنطاقات المتاجرة الضيقة. خلال مرحلة التجميع، زخم الإنخفاض يبدأ في أن يتلاشى، ولكن مع أول إرتفاع قوي يتحقق ويخترق مستويات المقاومة المهمة، تكون بداية رؤية تصحيحات قوية.

9. Answer: B

It is clear from the chart that two major sideways patterns occurred during this period. The rest of the answers are wrong. One of the tactics to use if you are not sure of the answer is to eliminate wrong answers. If you look at the other answers, you will find they are all wrong, so the only correct answer is B.

السؤال ٩: "ب"

الواضح من الرسم البياني أن هناك شكلين أساسيين عرضيين تحققا خلال هذه الفترة. بقية الإجابات خاطئة. واحد من التكتيكات التي نستخدمها إذا كنت غير متأكد من إجابتك هو أن تقوم بإلغاء الإجابات الخاطئة. إذا قمت بالنظر في الإجابات الأخرى ستري أنها خاطئة، وبالتالي الإجابة "ب" هي الوحيدة الصحيحة.

10. Answer: D

The trend was confirmed when the prices broke the major peak on the chart. This occurred at point D.

السؤال ١٠: "د"

تم تأكيد الإتجاه عندما إخرقت الأسعار القمة الأساسية على الرسم البياني. وهذا تحقق عند النقطة "د".

11. Answer: C

Answer A is wrong because it is not necessary to pick bottoms and peaks to be able to make money. On the contrary, a technical analyst is not expected to pick bottoms and peaks.

Answer B is wrong because oscillators and market breadths are tools that technicians use in their analysis. Lack of their knowledge should not be the main reason for losses; a technical analyst might be using other tools.

It is not necessary also to pay very close attention to the market at all times, especially for intermediate-term traders.

السؤال ١١: "ج"

الإجابة "أ" خاطئة لأنه ليس ضرورياً أن تحدد القيعان والقمم لتحقيق أرباح. على العكس، فإنه ليس متوقع من المحلل الفني أن يتوقع القيعان والقمم.

الإجابة "ب" خاطئة لأن المتذبذبات وإتساعات السوق عي أدوات يستخدمها المحللين في تحليلهم. عدم معرفتهم لا ينبغي أن يكون السبب الأساسي للخسائر حيث أنه من الممكن أن المحلل الفني يستخدم أدوات أخرى.

ليس من الضروري أيضاً أن تراقب السوق عن قرب وبكثرة طول الوقت، بالأخص للمتاجرين متوسطي الأجل.

12. Answer: C

السؤال ١٢ : "ج"

13. Answer: A

The upward channel line is a rising line drawn above the peaks of an uptrend. So its breakout might be a signal that the market is reaching overbought.

A break beyond this line is not a sell signal though. It is also not a moving support.

السؤال ١٣ : الإجابة "أ"

خط القناة الصاعد هو خط يتم رسمه فوق القمم خلال الإتجاه الصاعد. لذا إختراقه لأعلى من الممكن أن يعتبر إشارة أن السوق قد وصل لحالة من ذروة الشراء.

على الرغم من ذلك فإن الإختراق فوق هذا الخط لا يعتبر إشارة بيع. وهو أيضاً لا يعتبر مستوى دعم متحرك.

14. Answer: A

Note that if the price rises sharply after touching support, this means that this support is strong, so its violation is less probable. Also, a rise in volume as the price rises from support strengthens this support, which also reduces the probability of a violation of this support. So A is the only correct answer.

السؤال ١٤ : الإجابة "أ"

لاحظ أنه إذا قامت الأسعار بالصعود بحدّة بعد ملامسة الدعم، هذا يعني أن هذا الدعم قوي، لذا فإن إحتمال إختراقه لأسفل ضعيف. أيضاً، إرتفاع أحجام التداول مع إرتفاع السعر من الدعم يقوي هذا الدعم، والذي أيضاً يقلل من إحتمالية إختراقه لأسفل. ولهذا السبب الإجابة "أ" هي الإجابة الوحيدة الصحيحة.

15. Answer: C

السؤال ١٥ : "ج"

16. Answer: B

The inverted head and shoulders is a reversal bottoming formation so it has nothing to do with selling. A double top is not called a double top unless the bottom is violated. As long as prices are trading above the neckline (the bottom connecting the two peaks), there is no double top.

السؤال ١٦ : "ب"

شكل الرأس والكتفين المعكوس هو شكل سعري عاكس للاتجاه في القاع، وبالتالي ليس له أي علاقة بالبيع. شكل القمطين لا يُطلق عليه قمطين إلا إذا تم إختراقه. طالما أن الأسعار تتداول فوق خط الرقبة (القاع الذي يصل القمطين ببعضهم البعض)، لا يوجد شكل القمطين.

17. Answer: A

A head and shoulders is confirmed when the neckline (support) is violated. This means that the neckline serves as support as long as the formation is being formed. Once violated (a breakout below support occurs), the trend reverses.

السؤال ١٧ : "أ"

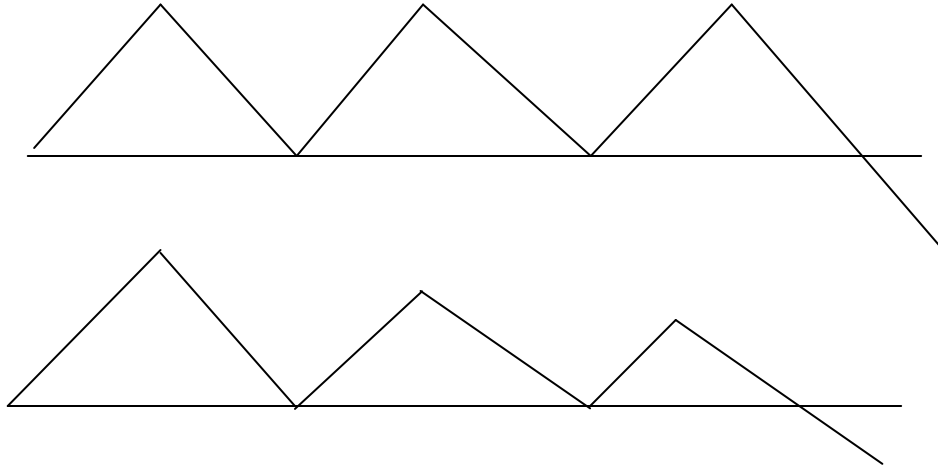
شكل الرأس والكتفين تم تأكيده عندما تم إختراق خط الرقبة (الدعم). هذا يعني أن خط الرقبة يعمل كدعم طالما أن الشكل في مرحلة التكوين. بمجرد إختراقه (أي يتحقق إختراق للدعم)، ينعكس الإتجاه.

18. Answer: D

All statements are correct. It is worth mentioning that "C" is also a correct answer. A descending triangle that appears after an uptrend is a reversal formation. This formation has lower highs, while triple tops have the same highs. Obviously, a formation that has lower highs is more bearish than a formation that has same highs.

السؤال ١٨ : "د"

كل العبارات صحيحة. فالإجابة "ج" أيضاً صحيحة. المثلث الهابط الذي يتحقق بعد إتجاه صاعد يعتبر شكل عاكس. هذا الشكل لديه قمم أقل، في حين أن شكل الثلاث قمم لديه قمم متساوية. وبالتأكيد، الشكل الذي لديه قمم أقل أكثر سلبية من الشكل الذي لديه قمم متساوية.



19. Answer: D

A triple top appears only after the violation of the neckline. The formation inside the circle can be interpreted as a normal sideways pattern or a rectangle.

السؤال ١٩: "د"

شكل الثلاث قمم يتحقق فقط بعد إختراق خط الرقبة. وبالتالي الشكل داخل الدائرة من الممكن تعريفه بأنه شكل عرضي طبيعي أو شكل المستطيل.

20. Answer: A

Note that ascending triangles can serve as reversal if they appear during a downtrend; the same holds true about wedges. A rising wedge will serve as a reversal if it appears during an uptrend. Flags and pennants, on the other hand, are continuation patterns by nature whether they appeared during uptrends or downtrends.

السؤال ٢٠: "أ"

لاحظ أن المثلثات الصاعدة تخدم كأشكال عاكسة إذا ظهرت خلال اتجاه هابط؛ نفس الشيء صحيح بالنسبة للأوتاد. الوند الصاعد سيخدم كشكل عاكس إذا ظهر بعد اتجاه صاعد. من جهة أخرى، الأعلام والأعلام المثلثة هي أشكال مكملة بطبيعتها سواء ظهرت بعد اتجاهات صاعدة أو هابطة.

21. Answer: A

If you connect the peaks and bottoms you will draw two rising and converging lines (i.e., a rising wedge). Note that a rising wedge should naturally break to the downside. This time, however, it broke to the upside. This should not be the case in general.

السؤال ٢١: "أ"

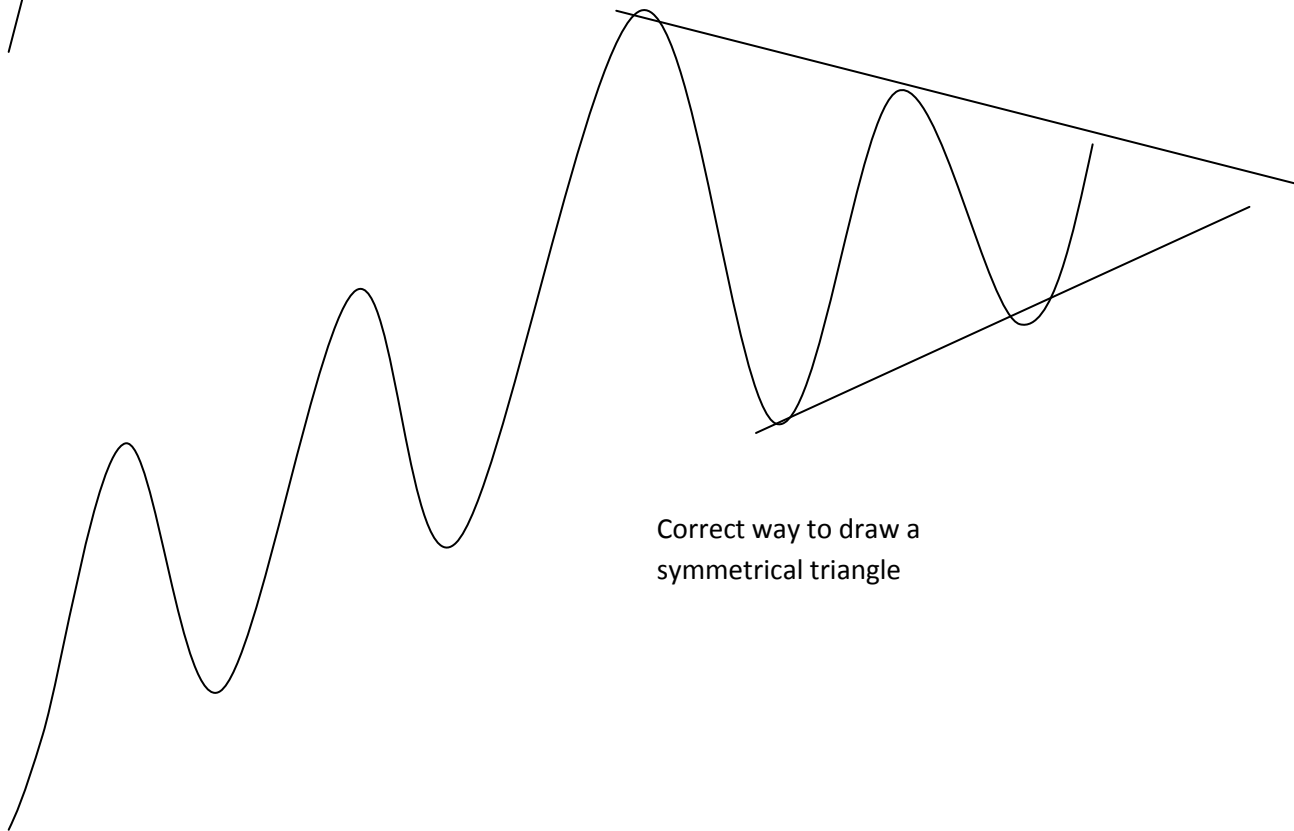
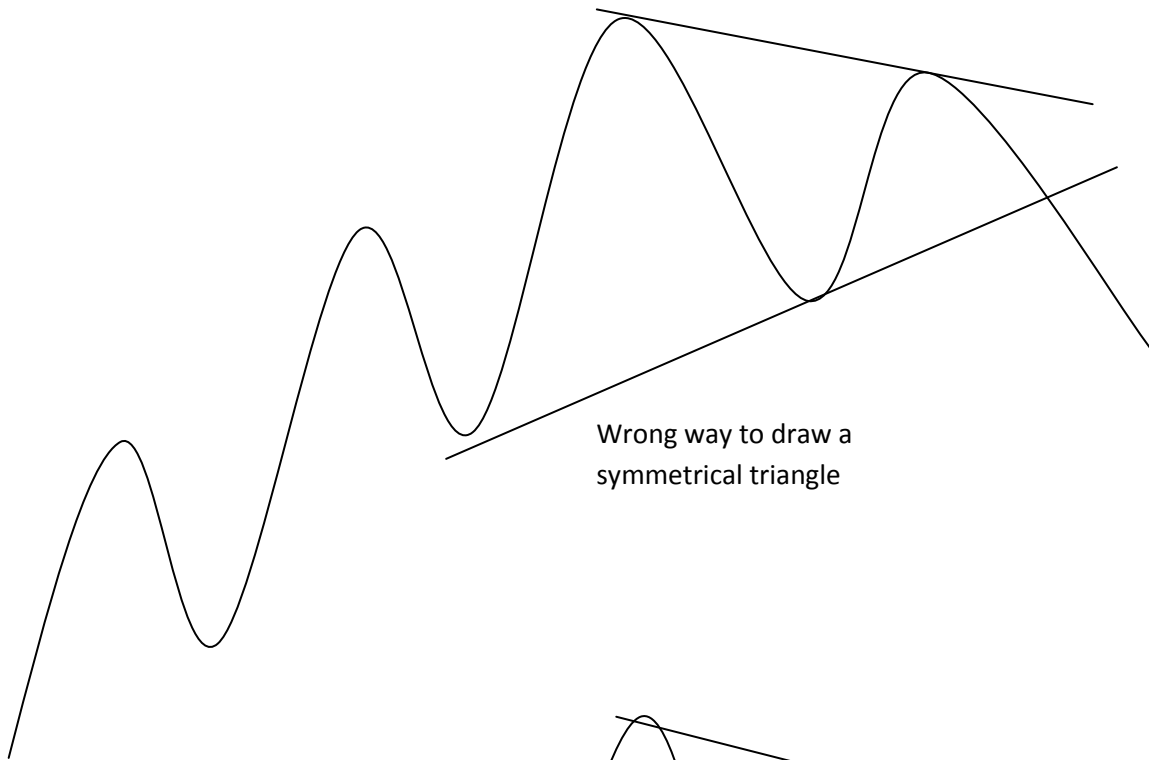
إذا قمت بتوصيل القمم والقيعان ستقوم برسم خطين صاعدين ومتقاطعين. (مثل الوند الصاعد). لاحظ أن الوند الصاعد ينبغي طبيعياً أن يتم إختراقه لأسفل. مع ذلك، هذه المرة تم إختراقه لأعلى. هذه لا ينبغي أن تكون الحالة العامة.

22. Answer: A

Statement B is not correct. A symmetrical triangle appearing during an uptrend should form the lower high before the higher low. This information is not clearly written in books, but it makes perfect sense. A higher low followed by a lower high (during an uptrend) is actually only a lower high formation. Note that a higher low is a part of the uptrend, so when it appears before the lower high, it should be considered as a part of the uptrend, not the beginning of the formation. The formation begins when lower highs appear (bears trying to gain control), then the higher lows get the situation into balance.

السؤال ٢٢: "أ"

العبارة "ب" ليست صحيحة. المثلث المتماثل الذي يظهر خلال الإتجاه الصاعد ينبغي أن يبدأ بقمة أقل من قمة قبل تحقيق القاع الأعلى من القاع السابق. للأسفل هذا الشكل لم يتم كتابته بوضوح في الكتب المقررة، ولكن ذلك لأن رسمه بهذه الطريقة هو المنطقي. القاع أعلى من قاع الذي يتبعه قمة أقل من قمة (خلال الإتجاه الصاع) في الحقيقة ما هو إلا قمة أقل من قمة فقط. لاحظ أن القاع أعلى من قاع ه جزء طبيعي من الإتجاه الصاعد، لذا إذا ظهر قبل القمة أقل من قمة ينبغي أن يتم إعتبره كجزء من الإتجاه الصاعد وليس بداية شكل سعري. يبدأ الشكل بقمة أقل من قمة (الدببة يحاولوا السيطرة)، ثم يظهر القاع أعلى من قاع لينقل الحالة إلى التوازن. (الصورة الثانية هي الصحيحة في المثلث المتماثل).



23. Answer: B

Since a double top is a bearish formation, volumes take the bearish pattern, rising with price declines and falling with price increases.

السؤال ٢٣ : "ب"

شكل القمطين هو شكل سلبي، أحجام التداول تأخذ شكل الشكل السلبي، الإرتفاع مع إنخفاض الأسعار و الإنخفاض مع إرتفاع الأسعار.

24. Answer: B

Measuring gap, which can also be called runaway gap or continuation gap, is the only gap that has a target, which is calculated by taking the movement that preceded the gap and projecting it to the direction of the renewed move (the same way we calculate the target of flags and pennants).

السؤال ٢٤ : "ب"

الفجوة القياسية، والتي من الممكن أن يطلق عليها أيضاً الفجوة المنطلقة أو المكملة، هي الفجوة الوحيدة التي من الممكن قياس هدف لها، والتي يتم حسابها بقياس المسافة التي سبقت الفجوة وإضافتها للاتجاه للحركة الجديدة المتوقعة (وهي نفس طريقة حساب هدف الأعلام والأعلام المثلثة).

25. Answer: A

Breakaway gaps always appear in the beginning of the move, even when they appear as a part of an island reversal formation.

السؤال ٢٥ : "أ"

الفجوة المخترقة تظهر دائماً في بداية الحركة، حتى وإن ظهرت كجزء من شكل الجزيرة العاكسة.

26. Answer: B

السؤال ٢٦ : "ب"

27. Answer: C

السؤال ٢٧ : "ج"

28. Answer: C

السؤال ٢٨ : "ج"

29. Answer: B

The ROC is a raw momentum indicator; it takes the difference between two prices, and it is not a smoothed momentum indicator. The SAR has nothing to do with momentum indicators, while the % Williams is a very fast indicator (not smoothed). The MACD, on the other hand, takes the difference between two moving averages, which makes it a momentum oscillator (as it takes the difference between two prices), which is also smoothed (uses moving averages instead of raw data).

السؤال ٢٩: "ب"

مؤشر معدل التغيير (ROC) هو مؤشر زخم خام؛ يأخذ الفرق بين الأسعار، وهو ليس مؤشر زخم مُنعم. مؤشر الوقف والإنعكاس (SAR) ليس له أي علاقة بمؤشرات الزخم، في حين أن مؤشر % ويليامز مؤشر سريع جداً (وليس مُنعم). مؤشر (MACD)، من جهة أخرى، يأخذ الفرق بين متوسطين متحركين، والتي تجعل منها متذبذب زخم (لأنها تأخذ الفرق بين الأسعار)، والذي أيضاً يعتبر مُنعم (يستخدم المتوسطات المتحركة بدل من البيانات الخام – الأسعار).

30. Answer: C

Read the question well; it says “the real value of the MACD histogram over the MACD itself”. This makes answer A is a wrong answer, which is the same answer as B. The crossing of the MACD histogram above and below zero is easily seen on the MACD indicator by watching crossovers between the MACD line and its signal line. Thus, this is not the real value of using the MACD histogram, but divergences on the histogram indicator are not easily seen on the MACD indicator itself.

السؤال ٣٠: "ج"

قم بقراءة السؤال جيداً؛ يقول السؤال "أن القيمة الحقيقية لمؤشر الـMACD هيستوجرام على مؤشر الـMACD نفسه". وهذا يجعل الإجابة "أ" خطأ، وهي نفس الإجابة "ب". إختراق مؤشر الـMACD هيستوجرام فوق وأسفل خط الصفر يتم مشاهدته بسهولة على مؤشر الـMACD بمشاهدة الإختراق بين خط الـMACD وخط الإشارة الخاص به. وبالتالي، هذه ليست القيمة الحقيقية لاستخدام مؤشر الـMACD هيستوجرام، ولكن الإنحرافات على الـMACD هيستوجرام ليس من السهل رؤيتها على مؤشر الـMACD نفسه.

31. Answer: A

The most correct answer is A, as during uptrends the stochastic oscillator might remain for a long time between 50 and 100, or inside overbought territory. During sideways trends and downtrends, however, the stochastic oscillator does not remain inside overbought territories for long periods of time.

السؤال ٣١: "أ"

أكثر الإجابات صحة هي "أ"، حيث أنه خلال الإتجاهات الصاعدة متذبذب الستوكاستيك من الممكن أن يظل لمدة طويلة بين ٥٠ و ١٠٠، أو داخل منطقة ذروة الشراء. على الرغم من ذلك، خلال الإتجاهات العرضية والإتجاهات الهابطة متذبذب الستوكاستيك لا يظل داخل نطاقات ذروة الشراء لفترات طويلة من الوقت.

32. Answer: D

Overbought and oversold situations always appear when the ADX is above both lines (+DI and -DI) at high levels of the ADX scale. When +DI is above -DI, this means the market is rising. On the other hand, when +DI is below -DI this means that the market is declining.

السؤال ٣٢: "د"

حالات ذروة الشراء وذروة البيع دائماً تظهر عندما يكون الـ ADX فوق كل من الخططين (+DI و -DI) على مستويات مرتفعة على مقياس الـ ADX. عندما يكون +DI فوق -DI ، هذا يعني أن السوق يرتفع. من جهة أخرى، عندما يكون +DI أسفل -DI هذا يعني أن السوق ينخفض.

33. Answer: D

Both oscillators are moving at the upward half of the scale, which confirms the uptrend.

السؤال ٣٣: "د"

كلا المتذبذبين يتحركا في النصف الأعلى من المقياس، والذي يؤكد الإتجاه الصاعد.

34. Answer: A

السؤال ٣٤: "أ"

35. Answer: B

As we all know, a lower high formation is the first significant signal of weakness. It is natural that a lower high in prices accompanying the negative failure swing is more bearish than a higher high in prices. Note that answer C is the same as answer A.

السؤال ٣٥: "ب"

كما نعرف جميعاً، شكل القمة أقل من قمة هي أول علامة ضعف قوية. ومن الطبيعي أن الأرجوحة الفاشلة السلبية التي تصحب القمة أقل من قمة في الأسعار أكثر سلبية من إذا كان هناك قمة أعلى من قمة في الأسعار. لاحظ أن الإجابة "ج" هي الإجابة "أ".

36. Answer: B

Note that the CCI is not a lagging indicator. It shows divergences and moves ahead of prices in many situations, which makes it a leading indicator.

السؤال ٣٦: "ب"

لاحظ أن الـ CCI هو ليس مؤشر متأخر. يوضح الإنحرافات ويتحرك في كثير من الحالات قبل الأسعار، والذي يجعله مؤشر يسبق الأسعار.

37. Answer: D

Answer A belongs to +DM, not +DI.

+DI is calculated as +DM divided by TR.

السؤال ٣٧: "د"

الإجابة "أ" لها علاقة بالـ +DM وليس الـ +DI.
+DI يتم حسابه كـ +DM مقسوم على الـ TR.

38. Answer: C

السؤال ٣٨: "ج"

39. Answer: A

السؤال ٣٩: "أ"

40. Answer: D

All statements are incorrect. Statement B is also incorrect because oscillators are not always bounded. Momentum and MACD are examples of unbounded oscillators.

السؤال ٤٠: "د"

كل العبارات غير صحيحة. العبارة "ب" هي أيضاً غير صحيحة، لأن المتذبذبات ليس لها حدود دائماً. كأمثلة مؤشر الزخم والـ MACD تعتبر متذبذبات ليس لها حدود.

41. Answer: D

السؤال ٤١: "د"

42. Answer: B

السؤال ٤٢: "ب"

43. Answer: A

The second candle of a bearish engulfing pattern opens with an upward gap. This shows that the sentiment of market participants is bullish at the opening price, but as prices decline afterwards, the sentiment turns bearish by the end of the session when the formation is complete.

السؤال ٤٣ : "أ"

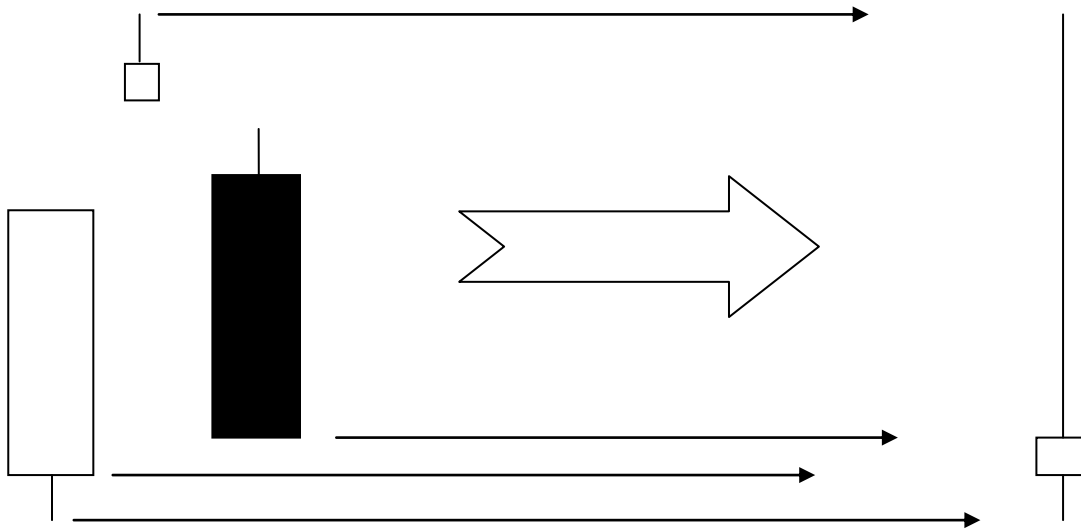
الشمعة الثانية لشكل الإحتواء السلبي تفتح بفجوة لأعلى. هذا يوضح أن مشاعر المتعاملين في السوق يكون إيجابي مع سعر الفتح، ولكن بعد إنخفاض الأسعار بعد ذلك، مشاعر المتعاملين تتحول للسلبية عند نهاية الجلسة عندما يكون الشكل قد إكتمل.

44. Answer: C

The best way to answer this question is to draw the blended candles.

السؤال ٤٤ : "ج"

أفضل طريقة لحل مثل هذه الأسئلة هي رسم الشموع التي سيتم دمجها كالتالي.



45. Answer: B

السؤال ٤٥ : "ب"

46. Answer: B

السؤال ٤٦ : "ب"

47. Answer: A

السؤال ٤٧ : "أ"

48. Answer: B

السؤال ٤٨ : "ب"

49. Answer: A

السؤال ٤٩ : "أ"

50. Answer: D

السؤال ٥٠ : "د"

51. Answer: A

السؤال ٥١ : "أ"

52. Answer: C

السؤال ٥٢ : "ج"

53. Answer: A

السؤال ٥٣ : "أ"

54. Answer: A

السؤال ٥٤ : "أ"

55. Answer: A

السؤال ٥٥ : "أ"

56. Answer: D

السؤال ٥٦ : "د"

57. Answer: C

السؤال ٥٧ : "ج"

58. Answer: B

السؤال ٥٨ : "ب"

59. Answer: B

السؤال ٥٩ : "ب"

60. Answer: A

السؤال ٦٠ : "أ"