

**Certified Financial Technician (CFTe) 一级
模拟试题 (和答案解析)**

考生提示: 这套模拟试题只有60道题, 而实际考试有120道题。注: 考试大纲和学习指南中列出的各科题目的百分比与实际考试的百分比相同。

1. 技术分析主要研究:

- a. 市场心理学
- b. 形态和集群
- c. 资产负债表
- d. 相反的意见

2. 道琼斯恐惧心理更多地出现在以下哪个阶段:

- a. 形态阶段
- b. 上涨阶段
- c. 派发阶段
- d. 恐慌阶段

3. 市场有效假说(EMH)的主要缺陷是什么?

- a. 它认为市场是有效的。
- b. 它认为市场是无效的。
- c. 它认为买入并持有是最好的策略, 尤其是在主升趋势中。
- d. EMH没有缺陷, 它已经被金融市场验证成功了。

4. 使用平仓止损单(close stop losses)有其优缺点, 下面哪一项说法是正确的?

- a. 使用平仓止损单将导致更小的亏损单比率, 同时加大每单的平均亏损。
- b. 使用平仓止损单将导致更高的亏损单比率, 同时降低每单的平均亏损。
- c. 使用平仓止损单将导致更小的亏损单比率和更小的每单平均亏损。
- d. 使用平仓止损单将导致更高的亏损单比率和更高的每单平均亏损。

5. 假设我们在看一个月图, 在月中位置, 以下哪个数据不会在月底对该柱产生变化?

- a. 最后一根柱的开盘价
- b. 最后一根柱的收盘价
- c. 最后一根柱的高低价
- d. 所有这些数据在月底都会变化

6. 如果一位长线分析师从18世纪90年代研究每月道琼斯指数的走势来分析美国市场的长期趋势, 她应该使用以下哪种分析工具?

- a. 以算术比例价格为标准的折线图
- b. 以算术比例价格为标准的蜡烛图
- c. 以对数比例价格为标准的折线图

d. 以对数比例价格为标准的蜡烛图

7. 下列哪项表述是错误的？

- a. 一个抬升的低点伴随一个抬升的高点，可以看作是上升趋势的开始
- b. 趋势线是一个重要的技术工具，可用于发现进场和(或)出场的时间信号
- c. 上升趋势线如果被破，是一次明确的反转信号
- d. 以上观点都正确

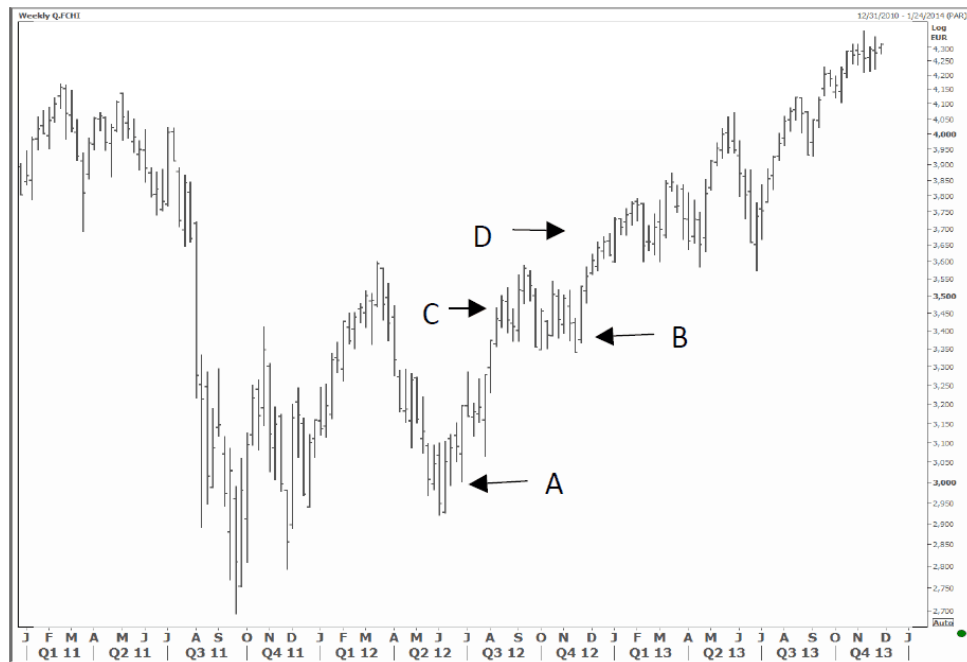
8. 市场的调整一般在下面哪种情况下更剧烈？

- a. 在市场的积累阶段。
- b. 在市场刚开始上升的阶段，也就是一波上升趋势的开始。
- c. 在市场上升趋势的中期。
- d. 调整在以上各个阶段是一样的。



9. 上图是道琼斯工业指数从1931年至2013年的月线图。下面哪一项是正确的？

- a. 在这期间所有的长期和主要趋势都是向上的。指数没有经历明显跌势和震荡形态。
- b. 在这期间有两个主要(或长期的)震荡形态。第一个发生在1960年代中期到1980年代早期，第二个发生在2000-2013年。
- c. 以上图表没有提供什么信息，因为自1930年代的(历史)数据过时了，对于当前的市场数据没有影响。
- d. 因为从1930年代至今的长期趋势中的数据中存在中断，尤其是下降和震荡走势也发生在这漫长的期间中，因此整体的状况在今天很难评估。应该从周线图去查看才能更清晰。



10. 上述图表是法国CAC40指数的周图，以下哪个阶段可确认主升浪：
- 图中“A”阶段
 - 图中“B”阶段
 - 图中“C”阶段
 - 图中“D”阶段
11. 大多数亏损交易发生的原因是：
- 精确的逃顶或抄底是不可能的。
 - 对于如何使用震荡指标和市场宽度指标的掌握程度不足。
 - 交易者逆着主要趋势的方向交易。
 - 不能每时每刻高度精神集中的研究市场。
12. 在上升趋势中，市场回撤部分涨势，因此一个更高的低点会形成，常用的最大回撤是：
- 32%-33%回撤
 - 50%回撤
 - 62%-66%回撤
 - 100%回撤
13. 以下哪则陈述最能精确描述上升通道？
- 破通道线意味着市场可能达到超买阶段
 - 破通道线是一次卖出信号
 - 它是移动支撑区域
 - 在决策前我们必须知道通道线的方向

14. 出现以下哪种情况，支持点位最有可能被下破：
- a. 价格连续数次触碰支撑点位
 - b. 价格触碰支撑点位后突然升高
 - c. 价格从支撑点位上升伴随放量
 - d. 以上所有
15. 以下哪项描述更能体现出一个阻力点位的出现：
- a. 持续在价格上方的20日移动均线
 - b. 一个急速下降趋势线且价格至少触碰了三次
 - c. 最新的峰值
 - d. 以上所有同样重要
16. 以下哪个形态形成或确认之前，我们可以承受卖掉一部分的风险？
- a. 头肩顶
 - b. 下降三角形
 - c. 双顶形态
 - d. 以上所有
17. 在头肩形态形成阶段，该颈线被视为：
- a. 一个支撑
 - b. 一个阻力
 - c. 当颈线被突破时，我们才能知道
 - d. 头肩形态没有颈线
18. 以下哪个说法是正确的：
- a. 头肩底形态往往比头肩顶形态周期更长，尤其大型反转形态。
 - b. 市场底部的圆弧形态比市场顶部的圆弧形态更起作用。
 - c. 在上升趋势末端的下降三角形比突破颈线后的三重顶形态更看跌。
 - d. 以上说法均正确。



19. 上图是道琼斯工业周图，圈内形态是：

- a. 三重顶形态
- b. 三重底形态
- c. 失败的三重顶形态
- d. 以上都不是

20. 以下哪个表述更加准确：

- a. 旗形或三角旗形在上升趋势和下降趋势中作为持续形态。
- b. 上升三角形在上升趋势和下降趋势中作为持续形态。
- c. 楔形形态在上升趋势和下降趋势中作为持续形态。
- d. 以上表述同样准确。



21. 上图是标准普尔500指数的周图，圈内的形态是一个：
- 上升楔形形态
 - 上升三角形形态
 - 失败的头肩形态
 - 上升通道
22. 对称三角形有以下特征：
- 一个清晰高抬低点和一个清晰下降高点能构成对称三角形，因此它在熊市和牛市中能保持中性。
 - 如对称三角形出现在上升趋势中，高抬低点会比下降高点先出现。
 - 它由上升趋势线连接低点和下降趋势线连接顶点组成。
 - 以上说法均正确。
23. 当双顶形态完成时，成交量伴随着以下形势：
- 随着价格的上涨而上涨，随着价格的下跌而下跌。
 - 随着价格的下跌而上涨，随着价格的上涨而下跌。
 - 在整个形成过程中上涨。
 - 成交量在双顶形态中是不重要的。
24. 通过以下哪种缺口可以计算目标：
- 跳空缺口
 - 持续性缺口

- c. 衰竭缺口
 - d. 我们不能通过缺口计算目标
25. 跳空缺口:
- a. 总是出现在趋势开始的时候。
 - b. 总是出现在趋势开始的时候, 除了岛型反转, 跳空缺口有时候也会出现在行情趋势的末端。
 - c. 总是出现在行情走势中。
 - d. 总是出现在行情趋势的末端。
26. 能量潮指标(OBV)被认为是:
- a. 震荡指标。
 - b. 趋势跟随指标。
 - c. 动量指标。
 - d. 宽度/情绪指标。
27. 下面哪一个策略最接近在股票市场上做多?
- a. 卖出看涨期权。
 - b. 买入看跌期权。
 - c. 买入看涨期权。
 - d. 以上都不是
28. 如果交易双方都是开新仓, 那么持仓量会:
- a. 结算。
 - b. 下降。
 - c. 上升。
 - d. 以一种中性形式进行交易。
29. 下面哪一种指标可以被认为是平滑的动量指标?
- a. ROC
 - b. MACD
 - c. SAR parabolic system (抛物线转向指标)
 - d. The inverted % Williams (威廉指标)
30. MACD直方图指标比MACD指标本身更有优势的情况发生在:
- a. 上穿或下穿0轴。
 - b. 进入到正值区域或者进入到负值区域。
 - c. 顶背离或底背离出现时。
 - d. 以上三项都正确。
31. 在以下哪种趋势中, Stochastic(KDJ)震荡指标(在进入超买区域后)下破80可以作为卖出信号。
- a. 震荡趋势和下跌趋势。

- b. 震荡趋势和上升趋势。
- c. 上升趋势和下跌趋势。
- d. 只有上升趋势。

32. 下列哪一种情景显示ADX处于超卖中？

- a. ADX在+DI和-DI之下(在ADX指标图里的低位), 同时+DI在-DI之上。
- b. ADX在+DI和-DI之下(在ADX指标图里的低位), 同时+DI在-DI之下。
- c. ADX在+DI和-DI之上(在ADX指标图里的高位), 同时+DI在-DI之上。
- d. ADX在+DI和-DI之上(在ADX指标图里的高位), 同时+DI在-DI之下。



33. 上图是S&P500的周线图，下方是慢速stochastic oscillator(9,5,3)和CCI指标，下面哪一种说法是正确的？

- a. 最佳策略是在两种震荡指标到达超买区域后卖出，到达超卖区域后买入。
- b. 两种震荡指标的运行显示S&P指数处在震荡行情中。
- c. Stochastic指标在指数的应用中比CCI指标更好。
- d. 两种震荡指标都显示S&P500处在升势中。

34. Wilder(韦尔德)的SAR系统是：

- a. 一种交易系统，使你一直处在持仓中，要么多头，要么空头。
- b. 一种趋势跟随系统，可以帮助你为好机会出现时入场。
- c. 一种领先的震荡指标，主要用来描述超买和超卖。
- d. 一种日内交易策略，主要描述强阻力位和强支撑位。

35. 下面哪一种情况是更强烈和更明显的卖出信号？

- a. RSI看空失败突破(negative failure swing)同时价格创出新高。
- b. RSI看空失败突破同时价格也较前高要低。
- c. RSI没有超越前高，伴随着RSI和价格的顶背离。
- d. 以上情况显著度相同。

36. 商品通道指数和布林通道的相似之处在于：

- a. 它们的计算都用到移动平均线，这使它们成为滞后性指标。
- b. 它们在计算中用到了统计学概念。
- c. 它们的使用方法相同。
- d. 它们都有有限的和固定的上下轨。

37. 正趋向指数(Positive Directional Index, +DI)的计算如下：

- a. 今日高点 - 昨日高点。
- b. 今日低点 - 昨日低点。
- c. 今日高点 - 昨日收盘(上涨的情况下)。
- d. 以上都不是。

38. 如果你持有EUR/USD的多头仓位，同时动量震荡指标下穿0线且继续下行，最佳行动应该是：

- a. 取消止损。
- b. 将止损下移。
- c. 平仓。
- d. 加倍做多。



39. 上图是EUR/USD带20日均线的日图。基于当前和均线的贴近，交易者现在应该：

- a. 做空，止损放在均线之上。
- b. 做多，止损放在小支撑之下。
- c. 观望，并准备在价格上穿均线时激进的买入。
- d. 本例中均线并不是一个好用的工具。

40. 震荡指标和趋势跟随指标的区别在于：

- a. 震荡指标呈趋势变动，但趋势跟随指标在一定范围内运动。
- b. 震荡指标总是被限定在固定的区间，但趋势跟随指标都是不被限定的。
- c. 震荡指标比趋势跟随指标更精确和更有盈利性。
- d. 以上说法都是不准确的。

41. 在日本蜡烛图技术中，三法形态(Three-method pattern)是：

- a. 一种反转形态。
- b. 一种三日中继形态。
- c. 一种一日中继形态。
- d. 一种五日中继形态。

42. 光头长阴形态(The black Marubozu pattern)是：

- a. 一根长阴柱。
- b. 一根长阴柱，开盘价即是最高价，收盘即是最低价。
- c. 一根长阴柱，开盘价和收盘价相等。
- d. 一根小阴柱，开盘价即最低价。

43. 在空头吞噬形态中，第二根烛的开盘阶段市场参与者的心理是：

- a. 看多的。
- b. 看空的。
- c. 中性的。
- d. 很难得知因为形态还没形成。

44. 如果我们将黄昏之星蜡烛图形态合并成一根烛，结果将是：

- a. 一个锤头。
- b. 一个倒锤头。
- c. 一个射击之星。
- d. 一个吊颈形态。

注：此图用于45和46题。



45. 上图是一只股票(代码APPLO)的周线图，图表底部标出的1,2,3 三种形态分别叫：

- (1)穿刺(2)穿刺(3)多头吞噬。
- (1)无形态(2)穿刺(3)多头吞噬。
- (1)穿刺(2)无形态(3)多头吞噬。
- (1)穿刺(2)穿刺(3)无形态。

46. 图表底部的形态是：

- 双底形态。
- 三重底形态。
- 圆弧底形态。
- 以上都不是。

47. 下面哪一种点数图(XO图)的X和O可以在同一列：

- 1格反转图。
- 2格反转图。
- 3格反转图。
- 以上都可以。

48. 点数图相对于烛线图有如下缺点：

- 它并不像烛线图那样清晰的显示阻力和支撑。
- 它不包含成交量。
- 他们只适用短线；不太容易用作长线分析。
- 以上都点数图相较于烛线图的缺点。

-
49. 1格反转计算的基础是：
- 只是形态的宽度。
 - 只是形态的高度。
 - 大部分时间是形态的高度。
 - 形态的宽度和高度。
50. 下面哪一个是非对称过滤器？
- 2格反转点数图。
 - 3格反转点数图。
 - 4格反转点数图。
 - 以上都是。
51. 在艾略特波浪理论中，对称三角形是：
- 五浪结构，其中每一浪又可以细分成三小浪。
 - 强势的，因为它们预示着市场将在下一浪之后见顶。
 - 是一类形态，要么将此前更大一级别的趋势反转，要么将其延续。
 - 是一类以a-b-c回调浪表现的形态。
52. 艾略特波浪理论中关于推动浪(Motive Wave)的原则认为：
- 浪1,2和5是推动浪，浪3和4是调整浪。
 - 浪1,3和5必须且只能是主浪(impulsive waves)，浪2和4是调整浪，而且浪4可能超过浪3的起点。
 - 浪1,3和5是推动浪，浪2和4是调整浪，而且浪4一定不能超过浪3的起点。
 - 浪1,3和5是调整浪，浪2和4是推动浪，而且如果浪4是一个复杂调整形态，其一定不能和浪5重合。
53. 在艾略特波浪理论中，终结楔形(ending diagonals)被认为由_____组成：
- 五个推动浪，其中每一浪都可以分解成三个浪。
 - 三个推动浪，其中每一浪都可以分解成五个浪。
 - 五个推动浪，其中浪1,3,5每一个都可以被分解成五浪，但浪2,4均分解为三浪。
 - 五个调整浪，其中浪1,3,5均分解成五浪，但浪2,4均可以分解成三浪。
54. 在艾略特波浪理论中，下面哪一项描述了浪4的公众情绪和心理？
- 第4浪的发生一般意味着第3浪升势中最明显的涨升段已经结束了。
 - 第4浪倾向于对第3浪深幅回撤(但不超过第3浪)，因为它们自身大部分发生在市场的升势之前的怀疑阶段。
 - 第4浪是欺骗性的。它们是傻瓜的游戏，多头陷阱，投机者天堂，彩票心态的狂欢，或是无言的机构抱怨的表达方式(或者两者兼有)。
 - 以上都不是。
55. 周期分析中的周期长度(period)衡量的是：
- 波的长度。
 - 波的高度。

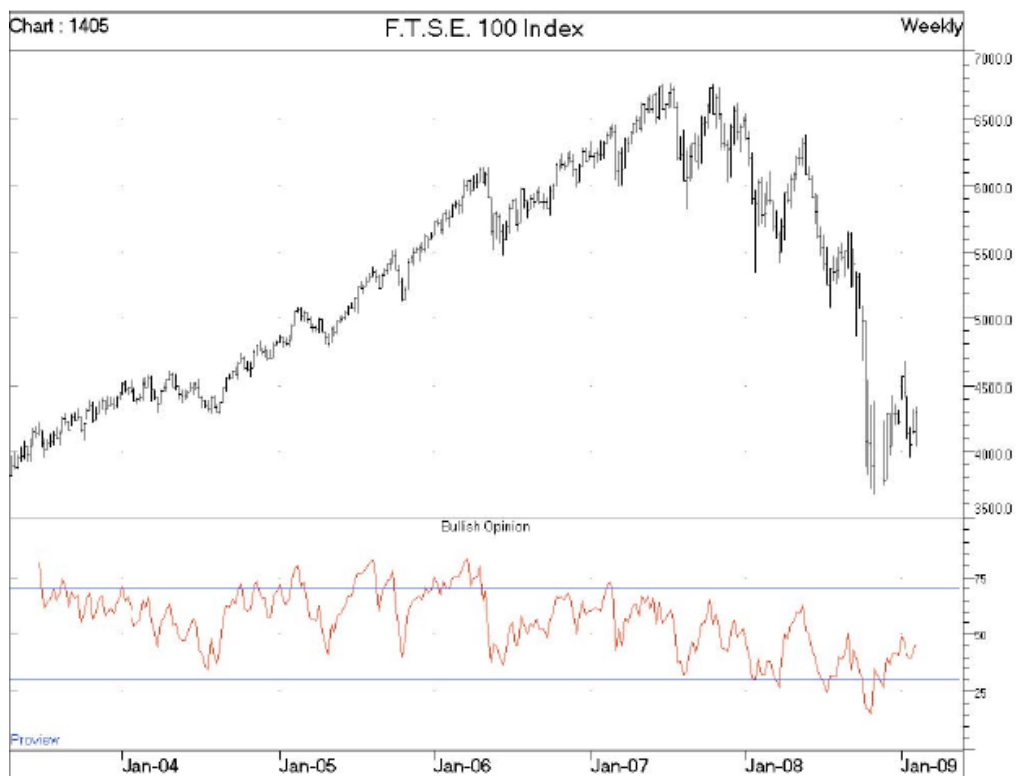
- c. 波的基于时间的长度。
- d. 波的时间周期。

56. 在周期分析中，同步原理的意思是：

- a. 相邻的周期是相关的。
- b. 所有的价格形态都是由两种或者以上的周期相互影响决定的。
- c. 不同长度的周期在同一时刻见顶。
- d. 不同长度的周期在同一时刻见底。

57. 如果两个品种之间的相对表现(相对强度)曲线正在上升，这意味着：

- a. 作为分子的品种的价格正在上升，同时作为分母的品种的价格正在下降或横盘整理。
- b. 作为分子的品种的价格正在上升，同时作为分母的品种的价格正在下降。
- c. 作为分子的品种的表现强于作为分母的品种。
- d. 两个品种都处在上升趋势中但是接近超买区域。



58. 上图是英国富时100股票指数(FTSE 100 stock index)的价格图表配合附图的看涨期权。最新近的两者的行情预示着：

- a. 投资者对市场的中性解读。
- b. 看涨的舆论指标已从超卖转向接下来的价格修复。
- c. 熊市并未结束，但我们现在从价格行为及指标两方面得到了明显的买入信号。
- d. 像这样的情绪指标更多是基本面指标，在技术分析里用处不大。

-
59. 下面关于市场宽度指标哪一种说法是正确的？
- a. 它们可以被用作个股分析。
 - b. 它们只能被用于整体市场指数。
 - c. 它们大部分是滞后的趋势跟随指标。
 - d. 它们在大部分时间被用于整体市场指数，只有在一些情况可以用于个股。
60. 总和指数(Summation index)是从下面哪个指标中衍生出来的：
- a. McClellan Oscillator(麦克莱伦震荡指标)。
 - b. MACD。
 - c. Arms Index(阿姆斯指数)。
 - d. A-D Line(上涨-下跌线)。

**Certified Financial Technician (CFTe) 一级
模拟试题答案解析**

1. 答案：A

群众心理学实际上是我们在技术分析中的研究，众所周知，我们总是认为在主要市场的逆转中，群众总是错的。但在趋势中发生了什么？例如，在上升趋势中，群众往往是对的：人们乐观，经济看好，公司的基本面变得越强，市场的广度也越强，这使得人们在做决定时更加理性，尤其是当他们的收益合理，市场也没有达到极端。但是群众的非理性行为并不意味着群众的大脑在上升趋势中是理性的。原因是市场参与者的大脑“效应”会在趋势中明显减少，在市场极端逆转中增加。人们的大脑是非理性的定义，但它的作用在市场逆转中放大，从而对导致我们在市场极端见到的非理性的行为。其他答案都是不正确的，例如，答案“B”是错误的，技术分析不是研究形态和模式，这是我们研究和分析的一部分。

2. 答案：D

“A”是错误的。“B”也是错误的，因为上升阶段伴随着强大的基本面和乐观的市场广度。人们乐观自信，这种自信渐成自负在派发阶段。因此，恐慌不会出现在派发阶段，因为人们极度看好。然而，随着第一次显著下跌，恐慌阶段出现，导致了突然下跌，剧增的恐慌情绪笼罩着所有市场参与者。

3. 答案：A

EMH认为市场是有效的，这与技术分析的理念相冲突，该理念认为正是金融市场的无效使得价格呈趋势运动。其他的答案是错误的。

4. 答案：B

摘自Charles LeBeau的书, 在书中他解释了较近的止损比宽幅的止损更好的减小了损失但导致更频繁(更小)的亏损。其他的答案是错误的。

5. 答案: A

当柱线走到一半的时候, 开盘价是唯一不会改变的价格, 其它价格都有可能在收盘前发生变化(也就是说, 价格可能产生一个新高或新低, 但开盘价不会改变)

6. 答案: C

对于长期趋势而言, 以对数比例价格为标准的折线图是最好的组合。当我们关注长期趋势时, 蜡烛图由于颜色和形状不够清晰而失效。由于我们关注的是方向, 所以使用折线图更为恰当。同时, 从数十年前直至今天, 市场的价格已经发生了巨大的变化, 所以使用算术比例价格为标准是不合适的。

7. 答案: C

上升趋势线如果出现被破, 并不一定是一次明确的反转信号。其他的选项是正确的。趋势线的被破意味着比此前更大的回调, 但是这并不意味着趋势会反转。趋势线被破并不一定等同于触及了底部或顶部, 趋势线的被破可能只是潜在反转趋势的一种早期信号, 但是, 它并不意味着趋势一定会反转。

8. 答案: B

调整一般在上升趋势的开始阶段更为剧烈。此外在趋势的末段调整也会很剧烈。但是在趋势的中间段, 市场参与者普遍认为基本面或经济情况都在确认市场的升势, 所以回调通常比行情的初始阶段温和, 初始阶段是充满怀疑的阶段。

A是错的, 在积累阶段的特征通常是窄幅波动。在积累阶段, 下跌的动量开始衰减, 但是伴随着第一次突破阻力位的明显拉升, 我们可以看到剧烈的调整。

9. 答案: B

图表中很明显的显示出两段重要的调整形态。其他的答案是错的。当答案不确定时答题的一种技巧就是排除错误答案。如果你检查其他答案, 会发现它们都是错的, 所以正确的答案是B。

10. 答案: D

当价格突破图中主要的高点时, 我们认为这波趋势成立。此类情况发生在图中D点。

11. 答案: C

答案A是错的，因为没必要通过逃顶或抓底来获取利润。相反的，技术分析师不应该去猜顶或底。

答案B是错的，因为震荡指标和市场宽度指标是技术分析师使用的工具，缺乏这方面的知识不是亏损的主要原因；技术分析师可能使用其他的工具。
时刻高度关注市场同样是不必要的，尤其是对于中线交易者来说。

12. 答案: C

13. 答案: A

上升通道线是一条连接上升趋势中高点的升线，所以它的突破可能是市场达到超买阶段的信号。突破通道线上轨既不是卖出信号，也不是移动支撑。

14. 答案: A

注意，如果价格触底后突然上涨，这意味着支撑力度是强大的，所以它不太可能被下破。同时，随之增长的交易量加固了支撑力度，减少支撑被破的可能性。所以A是唯一正确的答案。

15. 答案: C

16. 答案: B

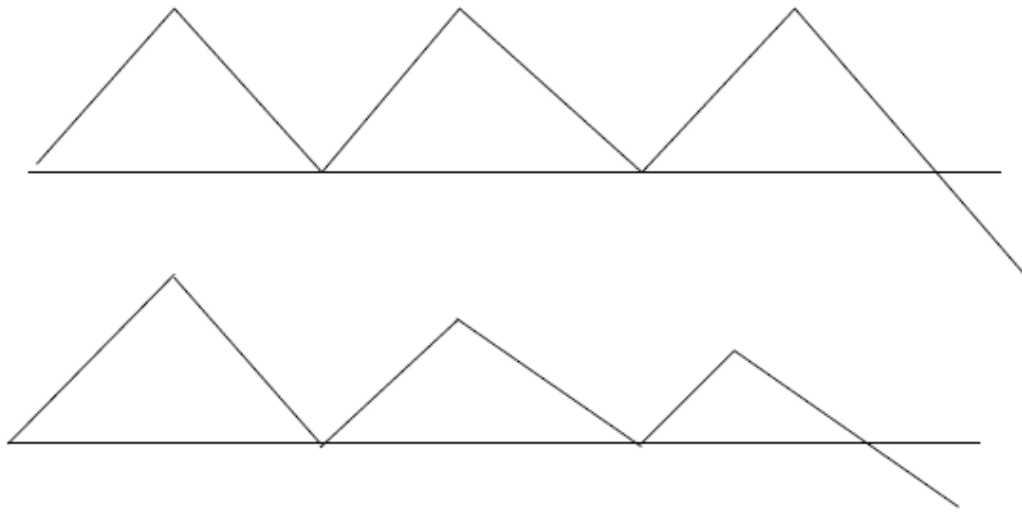
头肩底是一种底部的反转形态，所以跟卖出没有关系。一个双重顶只有下破颈线才叫作双重顶，只要价格在颈线上方交易(底部链接两个顶点)就没有双重顶。

17. 答案: A

当颈线(支撑)被破，头肩形态即可确认。这意味着只要形态形成，颈线就成为支持。一旦被破(下破支撑出现)，则趋势逆转。

18. 答案: D

所有说法都是正确的。值得一提的是，“C”也是一个正确的答案。下降三角形出现在上升趋势中是一个反转形态。该形态有数个较低的高点，三重顶有三个相同的高点。显然，一个形态，有较低的高点比有相同高点的形态更加看跌。



19. 答案: D

三重顶只出现在下破颈线之后。圈内的形态可以解释为一个正常的横盘格局或者矩形形态。

20. 答案: A

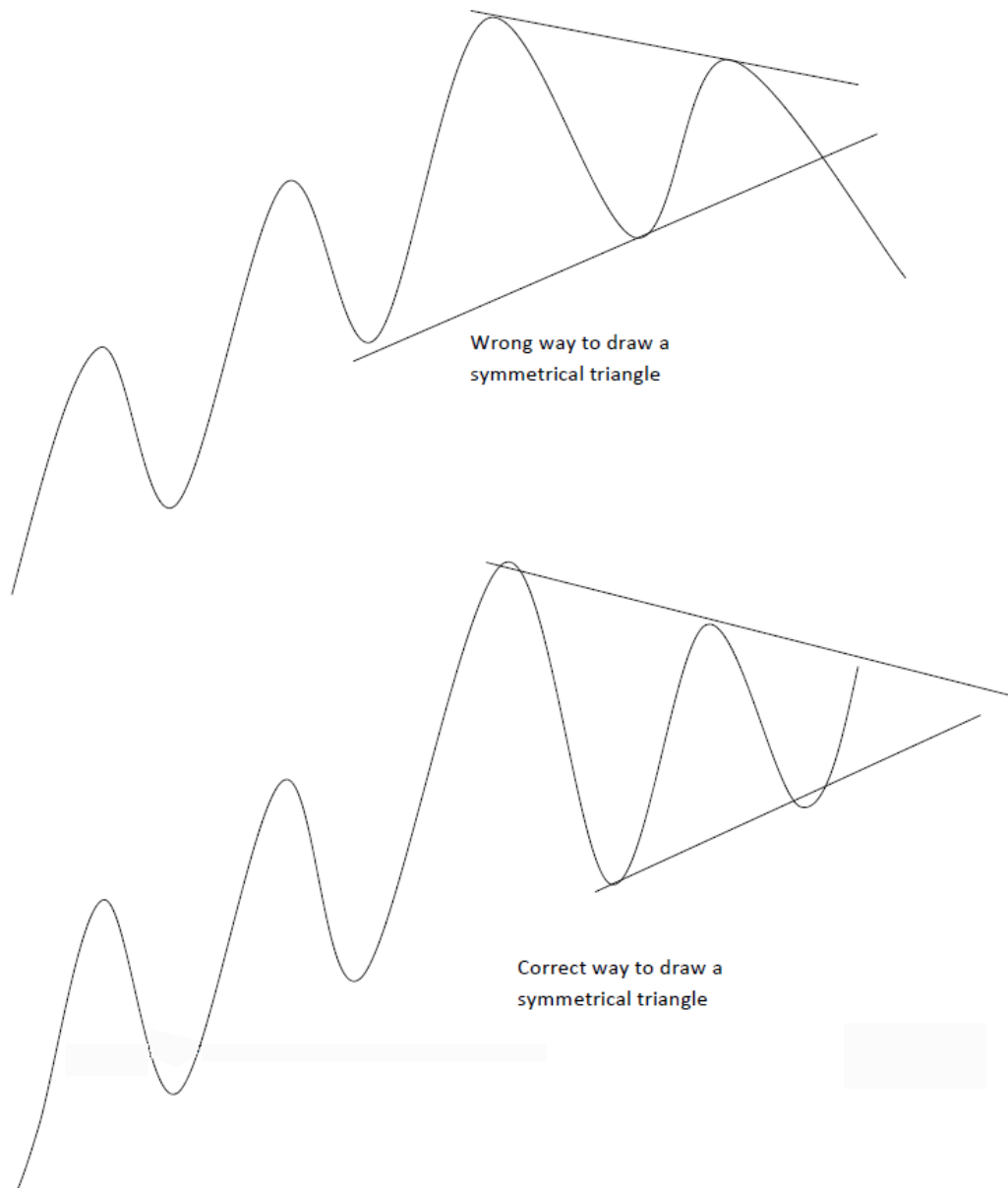
上升三角形在下降趋势中可以视为反转形态，同样适用于楔形形态。上升楔形在上升趋势中视为反转形态。另一方面，旗形和三角旗形无论出现在上升趋势或下降趋势中，自然都是持续模式。

21. 答案: A

把顶点和底点链接起来，可以得到两根上升且收敛的趋势线(即，一个上升楔形)。注意，上升楔形应自然是顶部。然而，这里突破的是上升趋势，属于不正常的情况。

22. 答案: A

B选项是不正确的。一个对称三角形出现在上升趋势中，降低的高点应出现在高抬低点之前。这个信息书里没有清楚说明，但是这是完全能被理解的。(在上升趋势中)高抬低点伴随着降低的高点，往往只是一个高点低走的形态。注意，高抬的低点是上升趋势的一部分，所以当它出现在高点降低之前，它应该作为上升趋势的一部分。而不是形态的开始。形态开始于降低高点的出现(熊市尝试获得控制)，然后渐高低点使得市况进入平衡。



23. 答案: B

由于双重顶是空头形态，成交量也是空头模式，它随着价格下跌而上升，随着价格上涨而下降。

24. 答案: B

量度缺口，又称为持续性缺口，是唯一有目标的缺口，以量度缺口之前的运动距离来预计新的运动距离(和我们计算旗形和三角旗形的目标的方法一样)。

25. 答案: A

跳空缺口总是出现在市场运动开始的时候, 即使当他们以岛型反转形态的一部分出现。

26. 答案: B

27. 答案: C

28. 答案: C

29. 答案: B

ROC 是一个较原始的动量指标: 它比较了两个价格的差异, 是非平滑的动量指标。SAR与动量指标没有关系。而%William是一个非常快速的指标(非平滑的)。MACD, 则是比较两条移动平均线的差异, 这使它成为一种动量指标(因为它比较了两个价格的差异), 同时它也是被平滑了的(使用的是移动平均线而不是原始数据)。

30. 答案: C

认真读题: 它问“MACD直方图指标比MACD指标本身更有优势”。这使得答案A错误, A和B是同一个意思。MACD直方图上穿或下穿0轴可以清晰的在MACD指标MACD线和信号线的交叉中观察到。因此, 这不是使用MACD直方图的真正价值。但是直方图指标的背离在MACD指标本身并不易被观察到。

31. 答案: A

最正确的答案是A, 因为在上升趋势中, Stochastic震荡指标将长时间在50-100区间, 或者在超买区域运行。但是在震荡和下跌趋势, Stochastic震荡指标不会在超买区域长期停留。

32. 答案: D

超买和超卖情况总是出现在ADX在+DI和-DI之上且在高位指标图的高位时。当+DI高于-DI, 这意味着市场正在上涨。另一种情况, +DI在-DI之下表示市场正在下跌。

33. 答案: D

两种震荡指标都在指标图的上半部分运行, 这确认了上升趋势。

34. 答案: A

35. 答案: B

我们知道，一个未能到达前高的形态是第一个明显的弱势信号。很自然的，一个没能到达前高的价格配合指标的看空失败突破，比新高的价格(配合看空失败突破)更偏空。注意A和C是同一个意思。

36. 答案: B

注意CCI不是一个滞后指标，它显示多种市况下的背离以及价格的趋向性变动，这使其成为一种先行指标。

37. 答案: D

答案A属于+DM，不是+DI。
+DI通过将+DM除以TR求得。

38. 答案: C

39. 答案: A

40. 答案: D

所有说法都是不正确的。B不正确因为不是所有的震荡指标都是被限定的。动量指标和MACD就是没有限定的震荡指标。

41. 答案: D

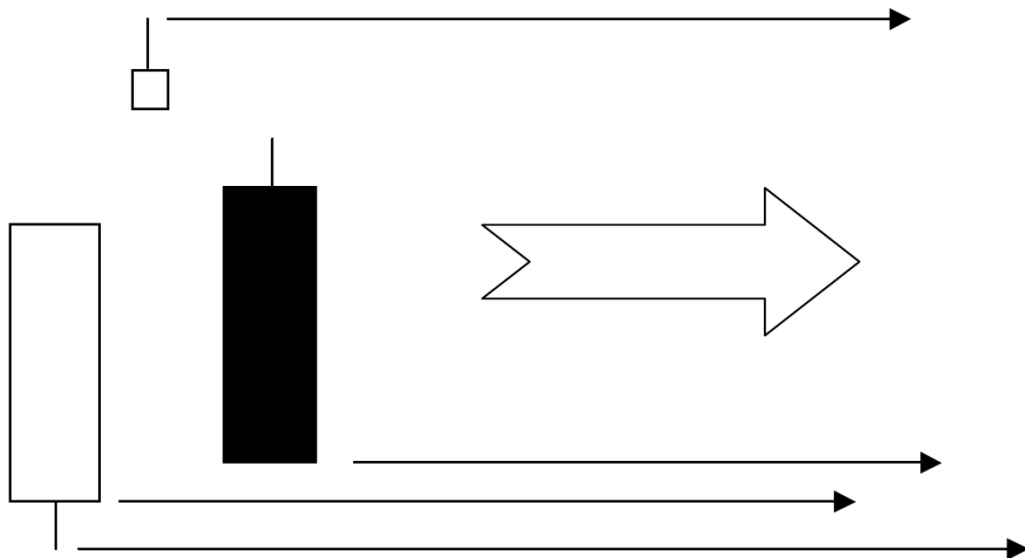
42. 答案: B

43. 答案: A

空头吞噬的第二根烛的是跳空高开的。这说明市场参与者的情绪在开盘时是看多的，但随后价格下跌，情绪在收盘形态形成时转为了看空。

44. 答案: C

回答本题的最好方法是画出合并之后的烛图。



45. 答案: B

46. 答案: B

47. 答案: A

48. 答案: B

49. 答案: A

50. 答案: D

51. 答案: A

52. 答案: C

53. 答案: A

54. 答案: A

55. 答案: A

56. 答案: D

57. 答案: C

58. 答案: B

59. 答案: B

60. 答案: A